

昌黎县葛条港乡国土空间总体规划（2021-2035年）

（公示稿）

一、规划期限

本次规划期限为2021年至2035年。规划基期年为2020年，近期末至2025年，远期末至2035年，远景展望至2050年。

二、规划范围和规划层次

（一）规划范围

规划范围为葛条港乡行政辖区内的全域国土空间，总面积43.85平方公里，下辖葛条港村、西沙河村、歇马台村、解官营村、张官庄村、葛条岗村、董家营村、石桥营村、草厂庄村、东沙河村、佟庄子村、康官营村、罗家营村、尹官营村共计14个村级行政单元（其中尹官营村属北戴河新区托管）。

（二）规划层次

规划层次分为乡域和乡政府驻地两个层次。

乡域层面主要对国土空间格局、空间用途管制、“三区三线”控制、乡村体系、综合支撑体系、区域协同、资源要素保护与利用等内容进行规划与管控。

乡政府驻地层面主要对用地布局、设施安排和特色风貌引导等内容进行规划与管控。

三、规划定位

以发展现代农业、城郊综合配套服务产业为主的城郊服务型城镇。

四、严守国土空间安全底线

（一）落实永久基本农田

永久基本农田是为了保障国家粮食安全和重要农产品供给，实施永久特殊保护的耕地。面积为 3.29 万亩。《规划》严格落实永久基本农田特殊保护制度，确保永久基本农田面积不减、质量提升、布局稳定。

（二）落实生态保护红线

葛条港乡不涉及生态保护红线。

（三）落实城镇开发边界

城镇开发边界是一定时期内因城乡发展需要，可以集中进行城乡开发建设、以城乡功能为主的区域边界，主要分布在张官庄村、葛条港村等。城镇开发边界面积为 1.93 平方千米。城镇开发边界一经划定，规划期内原则上不得调整，因国家重大战略实施等原因确需调整的报国土空间总体规划原审批机关审批。

五、优化国土空间总体格局

规划构建“一心一轴一廊道四区”的国土空间开发保护总体格局。

一心：以乡驻地为核心的综合服务中心；

一轴：沿前程大街连接昌黎县中心城区与北戴河新区的城镇发展轴；

一廊道：沿石潮线南北发展廊道；

四片：北部现代农业观光区、南部高效农业生产区、城镇发展区、中部商贸物流发展区。

六、加强自然资源保护和利用

（一）耕地资源保护和利用

1. 保数量

落实耕地保护责任体系，确保规划期末全乡耕地保有量不低于上位规划下达目标要求。

2. 增质量

落实国家“藏粮于地、藏粮于技”战略，坚持耕地数量和质量保护并重。

3. 重生态

控制农业面源污染，以耕地为重点，实施农用地分类管理。

（二）水资源保护和利用

1. 坚定发展理念，明确水安全目标

严格控制用水总量，提高水资源利用效率，坚持“以水定城、以水定人、以水定地、以水定产”原则，保护河湖水域空间，优化河网水系格局。

2. 水资源配置工程

构建与经济社会发展布局相适应，流域和区域对水资源调控能力强、安全保障程度高的水资源配置格局。

3. 水资源保护和利用措施

深入推进最严格水资源管理制度，推行河长制，开展清河河道治理工程，恢复水量，改善水体。建立健全水资源与生态保护制度，制定水源水质预警应急机制。

（三）林地资源保护和利用

1. 加强林地建设，优化林地结构

通过森林抚育，提高林分质量和景观等级，推进生态林、河湖林带农田林网的建设，提高森林覆盖率。增加林木蓄积量，实现森林生态系统服务功能最大化。

2. 林地资源保护和管控措施

实行最严格的林地管护制度，严格保护省级以上生态公益林和天然林，实行林地分级管理制度，确定不同等级林地用途和使用条件。

七、建设集约高效的乡村空间格局

（一）优化乡村体系

落实上位规划要求，规划提出“乡-中心村-基层村”的三级乡村体系。

中心村：西沙河村；

基层村：歇马台村、解官营村、张官庄村、葛条岗村、董家营村、石桥营村、草厂庄村、东沙河村、佟庄子村、康官营村、罗家营村。

（二）引导村庄分类发展

落实上位规划要求，结合对葛条港乡个行政村的村庄地形地貌、人口规模、交通条件、区位条件和限制性要素，规划将葛条港村、西沙河村确定为集聚提升类村庄。其中葛条港为乡政府驻地，将草厂庄村、东沙河村、董家营村、葛条岗村、解官营村、康官营村、罗家营村、石桥营村、佟庄子村、歇马台村、张官庄村确定为保留改善类村庄。尹官营村确定为城郊融合类村庄。

（三）产业发展规划

产业布局规划构建“一心两轴三区”发展模式。

一心：乡政府驻地核心要素的集聚能力、资源聚合能力、辐射带动能力，提升服务共享水平，构建全域高质量发展的主引擎。

两轴：新兴工贸产业发展轴及沿石潮线产业发展轴。

三区：北部现代农业观光区、中部现代商贸物流发展区、南部高效农业生产区。

八、健全基础支撑体系

（一）构建绿色集约的综合交通体系

落实上位规划对葛条港乡重要交通的空间布局和控制要求。道路建设方面,衔接落实上位规划,新建秦皇岛至沈阳高速公路北戴河新区至京秦高速段、韩愈大街东延—正明山路—机场快速路、前程五街(昌黎段)、前程大街(昌黎段);改扩建秦滨高速秦皇岛至冀津界段;乡域内改建 Y108(西钱庄-才庄)、Y152(歇马台-小张庄)、Y107(石桥营-潮河)、C059(草厂庄-东沙河)、C063(昌黄线-解官营)、C486(青乐线-罗家营);打通乡域内交通要道,形成闭环,解决断头路问题,提升交通水准。

（二）打造优质均衡的公共服务体系

按照公共服务设施特征、人口特征、规模和需求等构建社区生活圈标准,不断提高民生保障和公共服务供给水平,推动优质教育、医疗、文化等资源向农村地区辐射,推进城乡公共服务设施均等化。

（三）提升基础设施支撑保障体系

构建安全清洁的饮用水保障体系,推进污水处理工程建设,完善雨水处理与利用系统,整治提升电力通信设施,优化城乡环卫设施,加快燃气设施建设,健全公共安全保障体系。

九、乡政府驻地规划

（一）优化乡政府驻地用地布局

规划乡政府驻地范围包括北场村,将打造为集行政、文化、商业、集市贸易等综合服务功能为一体的综合服务中心。

对乡政府驻地用地进行布局优化,重点调整居住用地、商业服务业设施用地、公用设施等用地;规划拓宽乡政府驻地内宝清线路段,道路路网形成“两横

一纵”干路路网结构；规划调整乡区现有公共服务设施，重点以教育、医疗卫生为主；完善给排水、燃气、环卫、电力电信设施建设。

（二）提升设施服务水平

规划完善乡政府驻地消防配套设施建设，乡政府驻地防洪标准按10年一遇的防洪标准设防。根据抗震要求，一般建筑物应按VII度抗震设防，重要建筑、生命线工程提高一度设防；完善人防工程建设。

十、规划落实与传导

落实上位总体规划提出的功能定位、发展策略、区域协同、设施配套、要素管控等规划指引内容，严格落实上位总体规划所确定的战略性发展目标以及永久基本农田、耕地保有量、生态保护红线等各类刚性管控要求。

落实国土空间规划“三类”体系建设要求，根据乡政府驻地内建设用地布局情况，划定详细规划单元，建立单元规划指标统筹传导机制。明确各单元的人口规模、用地结构和规模、功能定位、开发强度、管控边界、市政基础设施、公共服务设施及城市“五线”等管控要求。

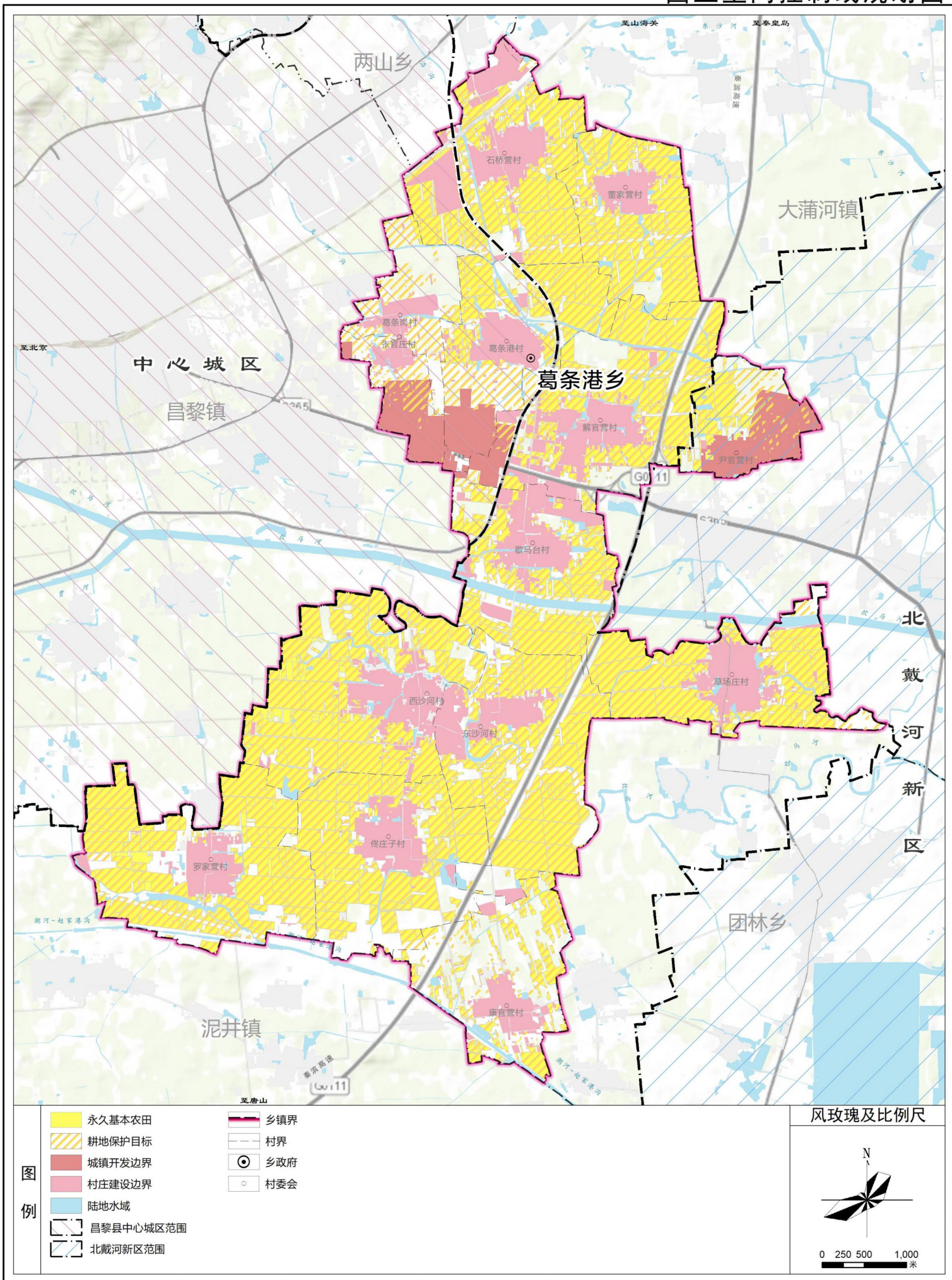
落实国土空间规划“三类”体系建设要求，按照城郊融合类、集聚提升类、保留改善类、特色保护类、搬迁撤并类等村庄分类要求，指引城镇开发边界外的村庄国土空间发展与规划。对村庄规划的耕地保护、生态保护、村民建房、基础设施和公共服务设施完善、产业发展等方面提出原则性指引。

十一、主要图纸

1. 乡域国土空间控制线规划图
2. 乡域国土空间总体格局规划图
3. 乡域综合交通规划图
4. 乡域村庄布点规划图
5. 乡政府驻地国土空间用地用海规划图

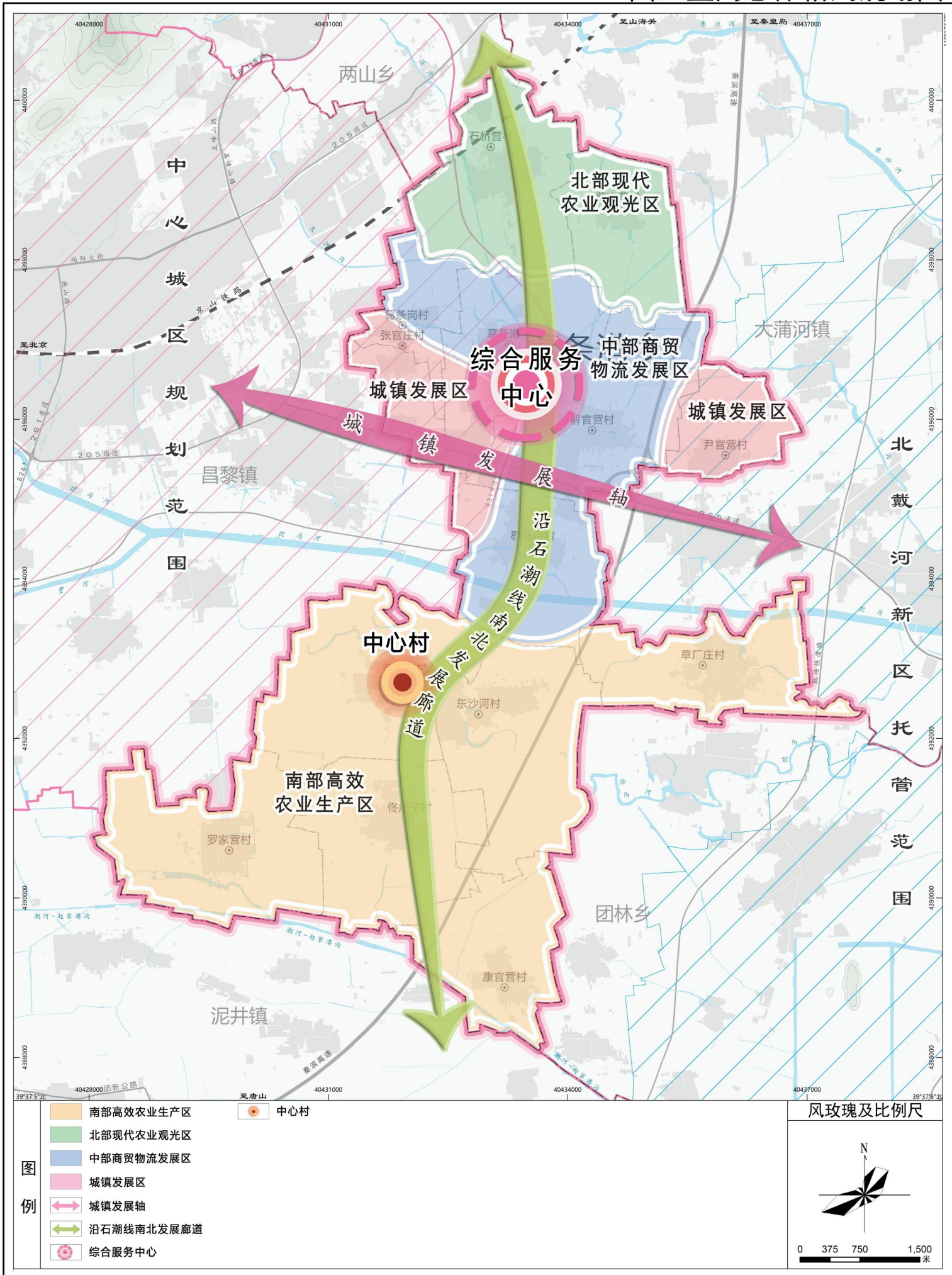
昌黎县葛条港乡国土空间总体规划 (2021-2035年)

国土空间控制线规划图



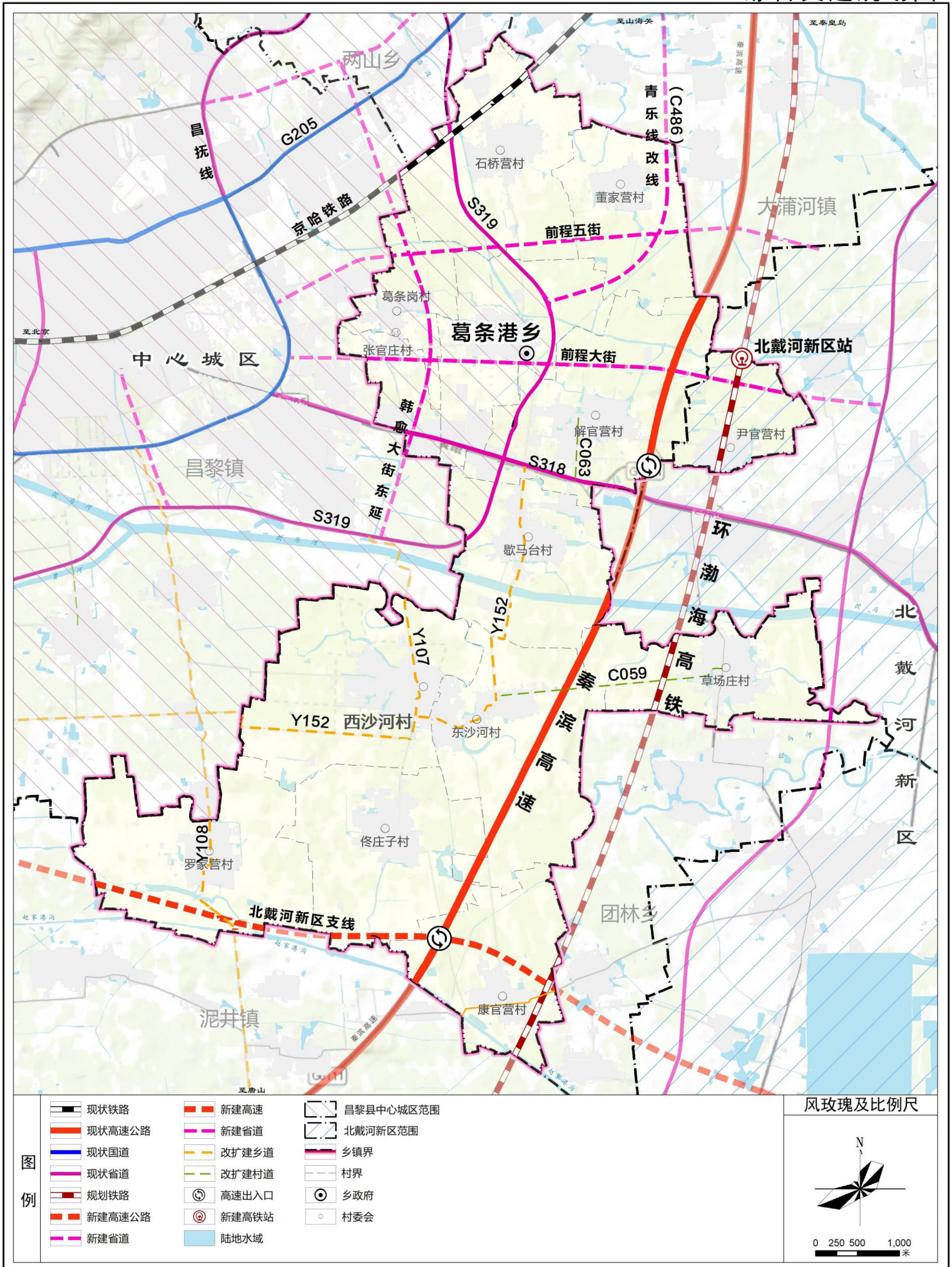
昌黎县葛条港乡国土空间总体规划 (2021-2035年)

国土空间总体格局规划图



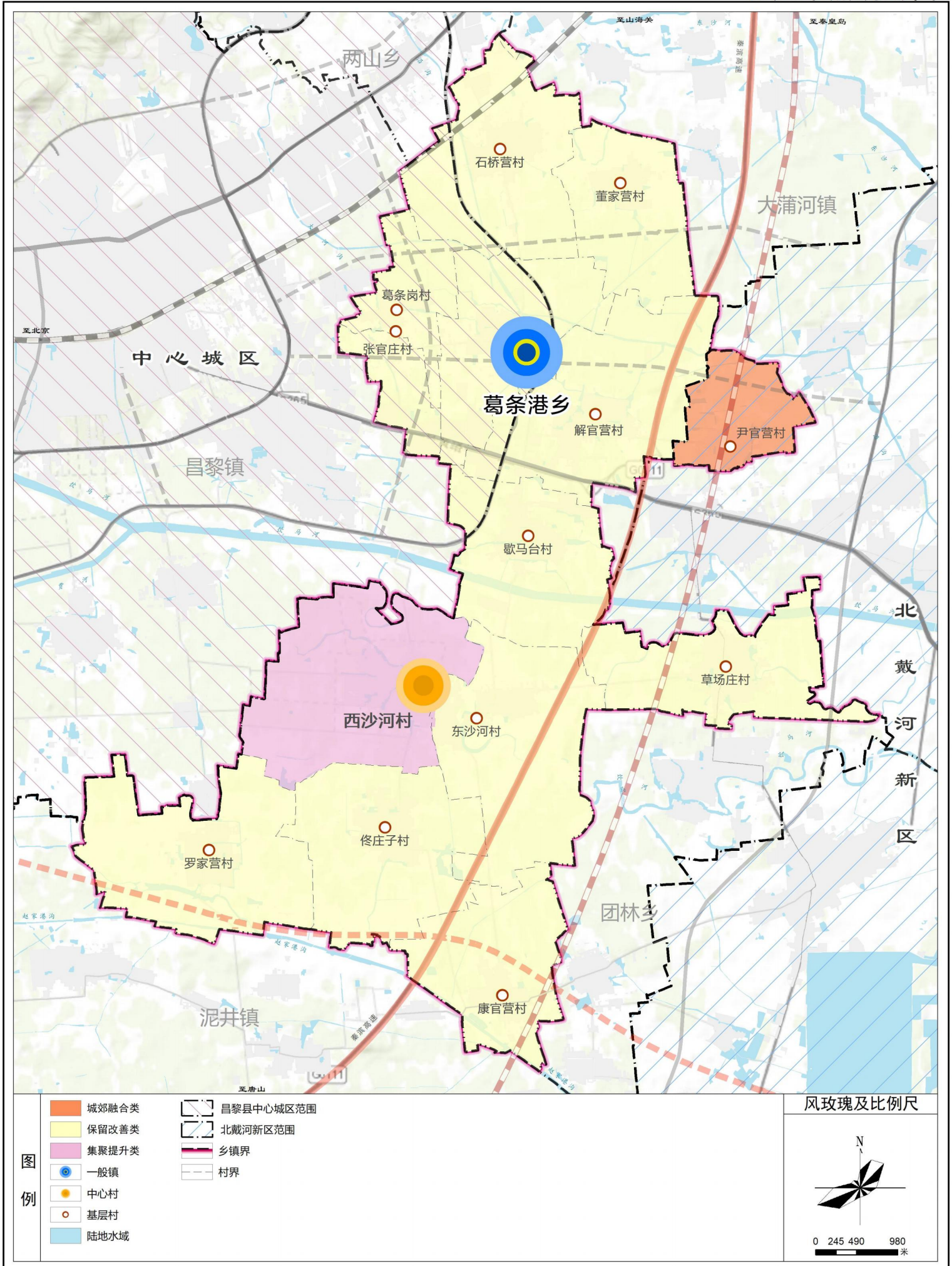
昌黎县葛条港乡国土空间总体规划 (2021-2035年)

综合交通规划图



昌黎县葛条港乡国土空间总体规划（2021-2035年）

村庄布点规划图



昌黎县葛条港乡国土空间总体规划（2021-2035年）

乡政府驻地国土空间用地规划图

