

昌黎县十里铺乡国土空间总体规划（2021—2035 年）

（批后公示）

一、规划范围

本规划范围包括乡域和乡政府驻地两个层次。乡域规划范围为十里铺乡行政辖区范围，包含 12 个行政村，总面积为 33.74 平方千米。乡政府驻地规划面积 76.64 公顷。乡政府驻地村庄为十里铺村。

二、规划期限

规划期限为 2021-2035 年，规划基期年为 2020 年，近期规划至 2025 年，远景展望至 2050 年。

三、职能定位

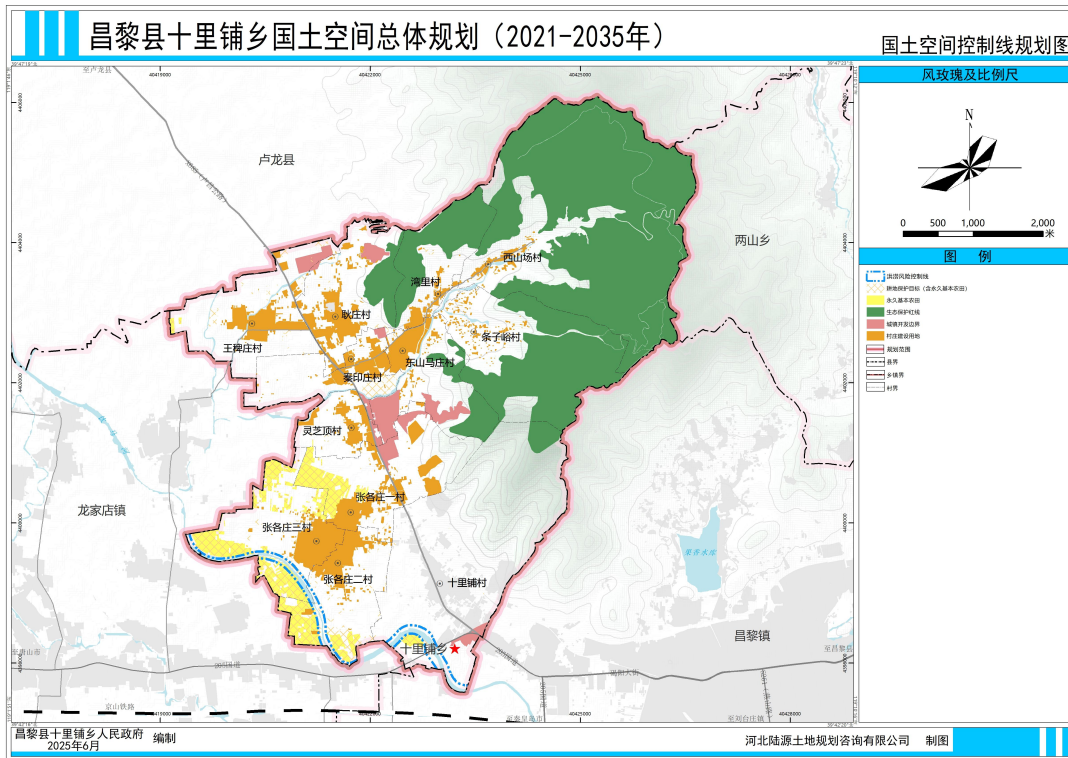
结合乡镇职能定位、现状资源条件及未来发展方向将十里铺乡定位为“以发展生态旅游和农产品加工为主的特色乡镇”。

四、规划目标

到 2035 年，基础设施建设持续改善，公共服务水平稳步提升，人民生活水平快速提高，全面建成以葡萄种植、葡萄酒制造与生态旅游为主的特色产业强乡。

五、落实三条控制线

到 2035 年，耕地保有量不低于 1.86 平方千米（0.28 万亩），永久基本农田保护任务不低于 1.33 平方千米（0.20 万亩）；生态保护红线面积为 10.69 平方千米；落实城镇开发边界面积 0.77 平方千米，城镇开发边界扩展倍数控制在基于 2020 年城镇建设用地规模的 1 倍以内。



六、落实主体功能区定位

落实《昌黎县国土空间总体规划（2021-2035年）》对十里铺乡的主体功能定位，十里铺乡为城市化地区。

城市化地区是新型城镇化的主要承载区，是昌黎县经济社会发展的龙头，是促进区域协调发展的重点支点，应重点增强保障经济和人口承载能力。

七、构建国土空间开发保护总体格局

以国土空间开发保护底线为基础，统筹自然资源等保护类要素和城乡、产业、交通等发展类要素布局，构建“一轴一带、两心三区”的国土空间保护开发总体格局。

发挥“两心”辐射引领作用。两心即乡政府驻地发展核心和一个中心村，增强乡政府驻地发展核心的集聚能力、资源聚合能力、辐射带动能力，提升服务共享水平，构建高质量发展的主引擎。

加强“一轴一带”协同发展功能。一轴指沿 X685 公路（卢昌公路）

九、维持生态空间稳定

统筹优化水资源、林地资源、矿产资源及自然保护区等自然资源的保护与利用，严格落实上位生态安全格局与自然保护区分区管控要求，强化生物多样性保护，合理开发地表水源、严控地下水开采、推进再生水利用并实施全域节水行动；推进山水林田湖草沙系统修复，重点开展饮马河水域清淤护坡、生态清洁小流域建设、林地绿化及矿山生态修复，筑牢生态安全屏障。

十、强化城乡空间集约

规划十里铺乡等级结构按照乡政府驻地、中心村和基层村三级设置，分类指引村庄发展，盘活存量建设用地，强化节约集约利用；整合乡域葡萄产业优势，延伸上下游产业链条，打造集葡萄种植、葡萄酒酿造、休闲康养于一体的特色产业集群，推动农产品精深加工与农文旅融合发展，建成生态环保、业态多元的特色产业强乡；规划全域按照“乡政府驻地—中心村—基层村”三级布局公共服务设施与基础设施，推进设施均等化配置，同步完善安全防灾等配套，满足城乡居民全生命周期工作与生活需要。

十一、完善基础设施体系

构建以 205 国道、昌卢公路为主，乡道、村村通及环形旅游绿道为辅的“两纵、三横、一环”绿色综合交通网络，强化区域交通衔接，保障乡域出行与旅游运输需求。不断优化市政基础设施布局，健全城乡消防、抗震、防洪、体系。

十二、优化乡政府驻地空间布局

根据十里铺乡政府驻地建设现状及长远发展需要，本次规划乡政府驻地建设用地为：“一心、一轴、两带、三片区”的空间布局结构。

传导村庄规划内容，按照城郊融合类、集聚提升类、保留改善类、特色保护类、搬迁撤并类等村庄分类要求，指引城镇开发边界外的村庄国土空间发展与规划。对村庄规划的耕地保护、生态保护、村民建房、基础设施和公共服务设施完善、产业发展等方面提出原则性指引。