

昌黎县两山乡国土空间总体规划（2021—2035 年）

（批后公示）

一、规划范围

本规划范围包括乡域和乡政府驻地两个层次。

乡域范围包括两部分。一部分为两山乡行政辖区范围，总面积 50.50 平方千米，包括 16 个行政村；另一部分为昌黎镇淳泗涧村部分范围，面积 2.64 公顷。乡政府驻地范围为中两山村和前两山村内城镇开发边界划定范围，面积为 0.87 平方千米。

二、规划期限

规划期限为 2021-2035 年，规划基期年为 2020 年，近期末 2025 年，远期末 2035 年，远景展望至 2050 年。

三、职能定位

结合乡镇职能定位、现状资源条件及未来发展方向将两山乡定位为“以红酒产业、林果业为特色的旅游康养休闲城镇”。

四、规划目标

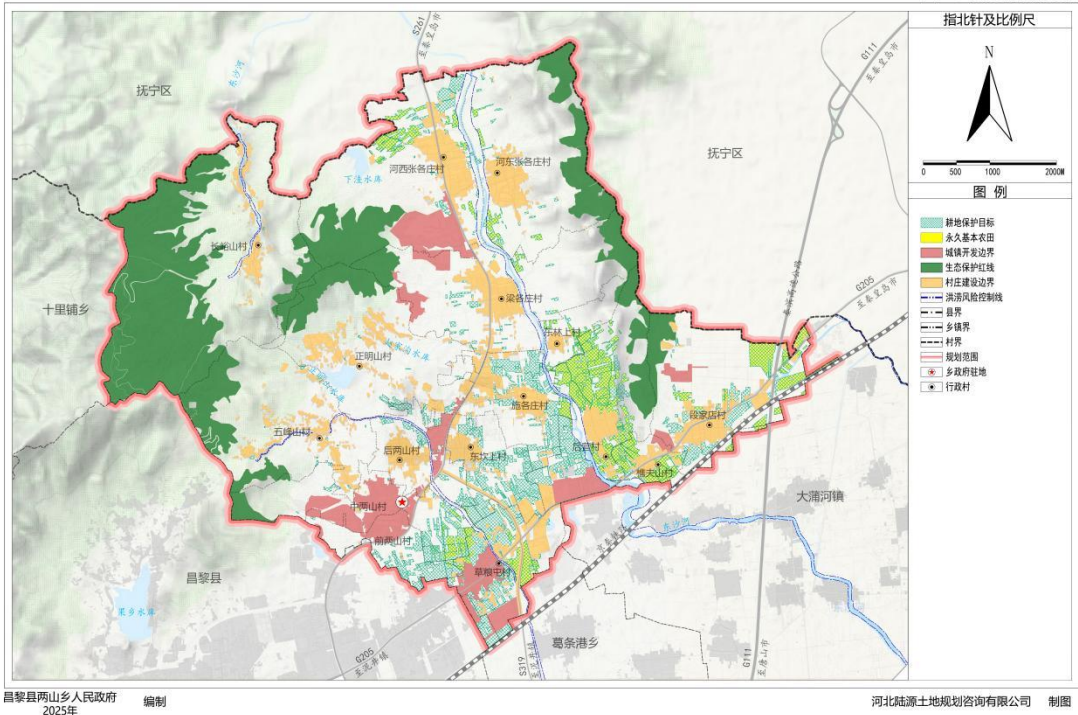
到 2035 年，基本实现治理体系和治理能力现代化。全域旅游发展格局取得显著成效，基础设施支撑能力明显提升，公共服务体系更加健全，城乡基本公共服务均等化稳步提升，城乡居民生活品质快速提高。

五、落实三条控制线

到 2035 年，全乡耕地保有量不低于 5.37 平方千米（0.81 万亩），永久基本农田面积不低于 2.12 平方千米（0.32 万亩），生态保护红线面积不低于 8.98 平方千米，落实城镇开发边界面积 2.76 平方千米，城镇开发边界扩展倍数控制在基于 2020 年城镇建设用地规模的 1 倍。

昌黎县两山乡国土空间总体规划（2021-2035年）

03国土空间控制线规划图



六、落实主体功能区定位

落实《昌黎县国土空间总体规划（2021-2035年）》对两山乡的主体功能定位，两山乡为城市化地区。严格按照主体功能定位发展，构建科学合理的农业发展格局、生态安全格局、城镇化格局，制定合理的管控对策与要求。

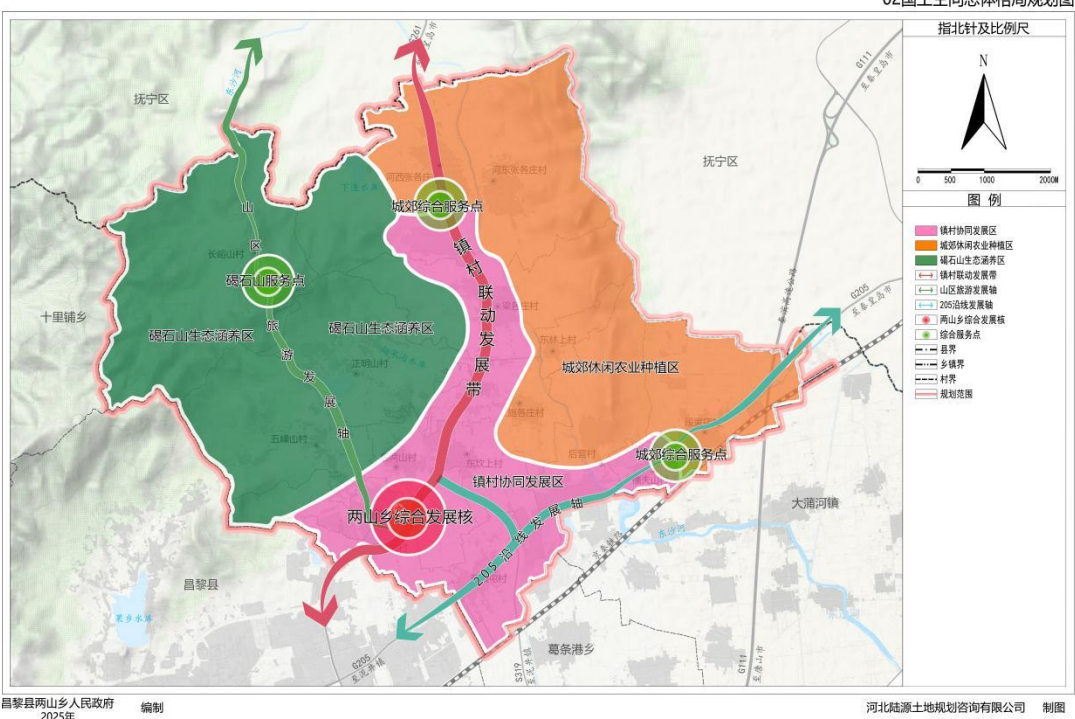
七、构建国土空间开发保护总体格局

以三条控制线为基础，统筹自然资源等保护类要素和城乡、产业、交通等发展类要素布局，构建“一核一带两轴三区多点”的国土空间保护开发总体格局。

一核，发挥乡政府驻地综合服务核心辐射引领作用，增强乡政府驻地核心要素集聚能力、资源聚合能力、辐射带动能力，提升服务共享水平，构建全域高质量发展的主引擎；一带，加强镇村联动发展带将沿线产业集聚发展；两轴，通过 G205 沿线发展轴和山区旅游发展轴串联各村紧密发展；三区，引导城郊休闲农业种植区、镇村协同发

展区、碣石山生态涵养区差异化发展；多点，打造综合服务集散点，为后期周边村庄发展提供服务支撑，加快带动周边村庄特色化发展。

昌黎县两山乡国土空间总体规划（2021-2035年）



八、加强农业空间保护

强化耕地“三位一体”保护，引导永久基本农田保护向立地条件好、农田设施完备、农业产业化水平高的方向发展。构建“三区多点”的农业布局。

山区林果种植体验区。以长峪山、正明山、五峰山三个行政村为主，大力发展农业观光游和樱桃黄桃采摘游等。

Y261 沿线综合发展区。以河西张各庄、河东张各庄、梁各庄、正明山、前两山、中两山、后两山等行政村为主，大力发展葡萄采摘及加工体验、正明山梨园观光采摘、两山采摘游等。

G205 沿线高效农业区。以草粮屯、后营、樵夫山、段家店等行政村为主，大力发展传统农业种植体验游、畜禽养殖基地体验游、葡萄园采摘等。

九、维持生态空间稳定

统筹优化水资源、林地资源、矿产资源等自然资源的保护与利用，推进山水林田湖草沙系统修复。以东沙河为重点开展流域治理，开展河道清淤疏浚、垃圾清理、河道违建拆除、生态护坡等修复工程，提高河道行洪能力。

十、强化城乡空间集约

规划两山乡等级结构按照乡政府驻地、中心村和基层村三级设置。推进农村地区一二三产业深度融合发展，实现农业产业集群化发展。坚持全域推进、全产业链打造、全程标准化控制，构建集种植、加工销售于一体的特色农产品加工产业链，全力打造两山乡特色农产品生产加工区、绿色有机农产品供应基地。支持农产品加工、电子商务、冷链物流、休闲旅游、农业观光、文化体验等新产业新业态用地需求，完善利益联结机制，保障农民分享二三产业增值收益，实现全民生活富裕的乡村振兴战略。按照“乡集镇-村/组”两层级布局公共服务设施，推进公共服务设施均等化布局，满足乡域城乡居民全生命周期生产与生活需要。

十一、完善基础设施体系

构建以 G205 国道、G111 国道、S261 省道和 S319 省道为主的综合对外交通网络。加强对外交通衔接能力，增强通道运输能力，保障镇域道路交通需求。不断优化市政基础设施布局，健全城乡消防、抗震、防洪体系。

十二、优化镇政府驻地空间布局

以生态优先、绿色发展、产居融合为导向优化功能布局，

按照严控增量、盘活存量、优化结构的思路，构筑“一心两轴两

区多点”的空间布局结构。

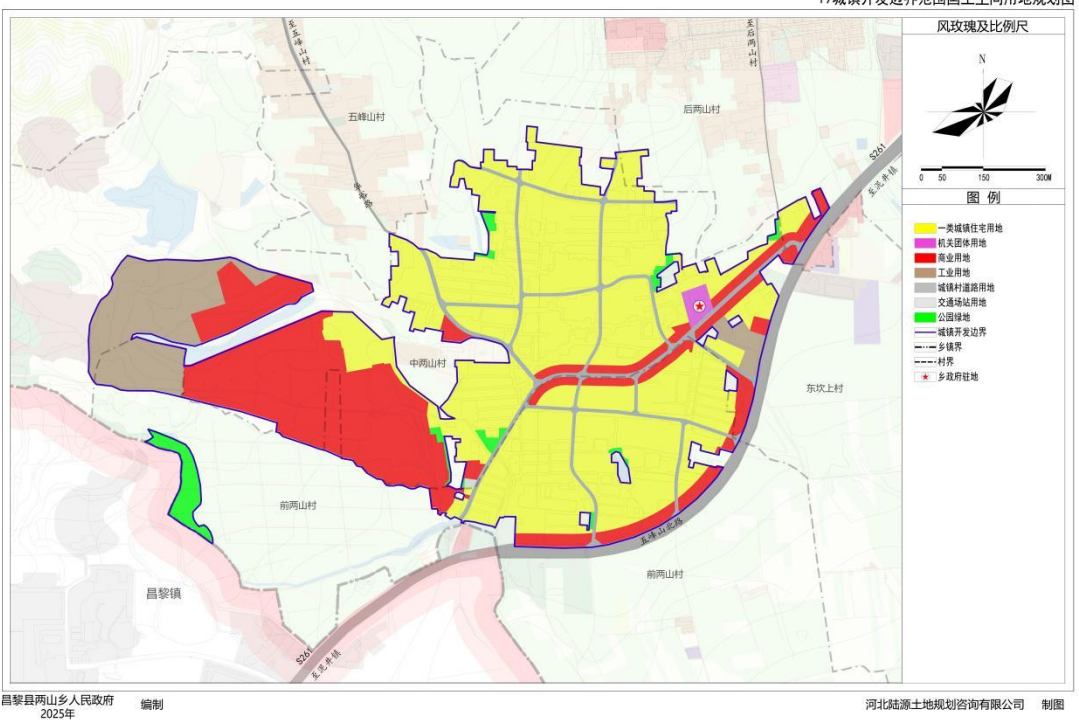
“一心”为乡政府驻地综合服务核心，为全乡提供综合服务保障；

“两轴”即沿省道 S261 和华裕路打造空间联动拓展轴线；

“两区”为拓展提升区、保留改善区为乡政府驻地建设指引方向；

“多点”为综合服务节点，为乡镇进行商品交易、商业咨询与管理、旅游服务提供便捷。

昌黎县两山乡国土空间总体规划（2021-2035年）



十三、规划实施保障

落实上位总体规划提出的功能定位、发展策略、区域协同、设施配套、要素管控等规划指引内容，严格落实上位总体规划所确定的战略性发展目标以及永久基本农田、耕地保有量、生态保护红线等各类刚性管控要求。

传导城镇开发边界内详细规划内容，城镇开发边界内划分详细规划编制单元，明确各单元的人口规模、用地结构和规模、功能定位、开发强度、管控边界、市政基础设施、公共服务设施及城市“四线”

等管控要求。

传导村庄规划内容，按照城郊融合类、集聚提升类、保留改善类、特色保护类、搬迁撤并类等村庄分类要求，指引城镇开发边界外的村庄国土空间发展与规划。对村庄规划的耕地保护、生态保护、村民建房、基础设施和公共服务设施完善、产业发展等方面提出原则性指引。