

昌黎县新集镇国土空间总体规划（2021—2035 年）

（批后公示）

一、规划范围

本规划范围包括镇域和镇政府驻地两个层次。镇域规划范围为新集镇行政辖区范围，包含 42 个行政村，总面积为 85.26 平方千米。镇政府驻地规划范围为镇政府所在地城镇开发边界划定范围，包含新集村、北赵庄村范围，面积为 1.19 平方千米。

二、规划期限

规划期限为 2021-2035 年，规划基期年为 2020 年，近期规划至 2025 年，远景展望至 2050 年。

三、职能定位

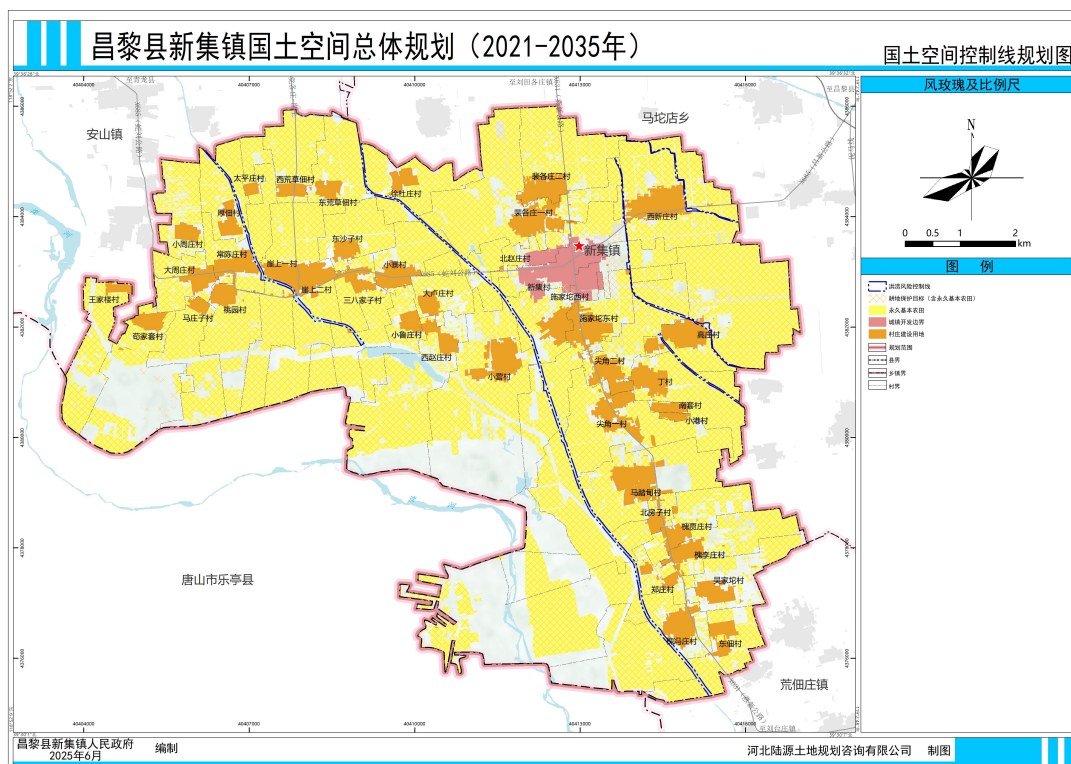
结合乡镇职能定位、现状资源条件及未来发展方向将新集镇定位为以现代农业筑牢产业基础，依托果蔬加工推动农产品增值，构建农副商贸畅通产销循环的城镇发展模式。

四、规划目标

到 2035 年，基础设施建设持续改善，公共服务水平稳步提升，人民生活水平快速提高，全面建成国土空间格局优化、产业特色鲜明、农旅商融合发展、服务效能凸显的综合发展强镇。

五、落实三条控制线

到 2035 年，耕地保有量不低于 53.60 平方千米（8.40 万亩），永久基本农田保护任务不低于 52.33 平方千米（7.85 万亩）；新集镇不涉及生态保护红线；落实城镇开发边界面积 1.19 平方千米，城镇开发边界扩展倍数控制在基于 2020 年城镇建设用地规模的 1.04 倍以内。



六、落实主体功能区定位

落实《昌黎县国土空间总体规划（2021-2035年）》对新集镇的主体功能定位，新集镇为城市化地区。

本区域是新型城镇化的主要承载区，具备较好的经济基础、交通条件和人口聚集度，有利于城镇的进一步扩张和发展，是促进区域协调发展的重要支点，应重点增强保障经济和人口承载能力。

七、构建国土空间开发保护总体格局

以国土空间开发保护底线为基础，统筹自然资源等保护类要素和城乡、产业、交通等发展类要素布局，构建“四心两轴一带三区”的国土空间格局。

发挥“四心”辐射引领作用。四心即镇区综合配套服务核心和大周庄、槐里庄、崖上二村三个中心村；加强“两轴一带”协同发展功能。两轴即昌新公路、蛇刘公路产业发展轴，一带指沿滦河生态景观带；引导“三区”特色化发展。三区分别为高效农业种植区、生态保护控制

[illegible]

强化耕地“三位一体”保护，引导永久基本农田保护向立地条件好、农田设施完备、农业产业化水平高的方向发展；优化农业生产布局，强化粮食生产功能区建设，布局特色优势农业与标准化养殖基地，推进现代设施农业和农文旅融合的生态休闲农业发展；统筹推进土地综合整治与农村生态环境治理，提升农业空间综合效能与生态品质。

统筹优化水资源、林地资源等自然资源的保护与利用，落实上位生态安全格局，“两带”中滦河生态景观带的建设，强化生物多样性保护，推进山水林田湖草沙系统修复，筑牢生态安全屏障。

规划新集镇等级结构按照镇政府驻地、中心村和基层村三级设置，形成分类有序、集约高效的居民点体系；整合镇域优势资源，优化产

业布局为“一心一廊两轴四片区”，盘活存量建设用地，推动农村一二三产融合发展，培育农文旅、农副产品加工及商贸物流等业态，构建特色鲜明、集聚发展的乡村产业体系；规划全域按照“镇政府驻地—中心村—基层村”三级布局公共服务设施，同步完善基础设施配套，推进公共服务设施均等化，提升城乡人居环境品质与居民生活便利度。

十一、完善基础设施体系

构建以 X631、X685 县道为主，乡道、村道为辅的绿色综合交通网络，完善路网布局、提升通达度，强化镇域与区域交通衔接；不断优化市政基础设施布局，健全城乡消防、抗震、防洪、体系。

十二、优化镇政府驻地空间布局

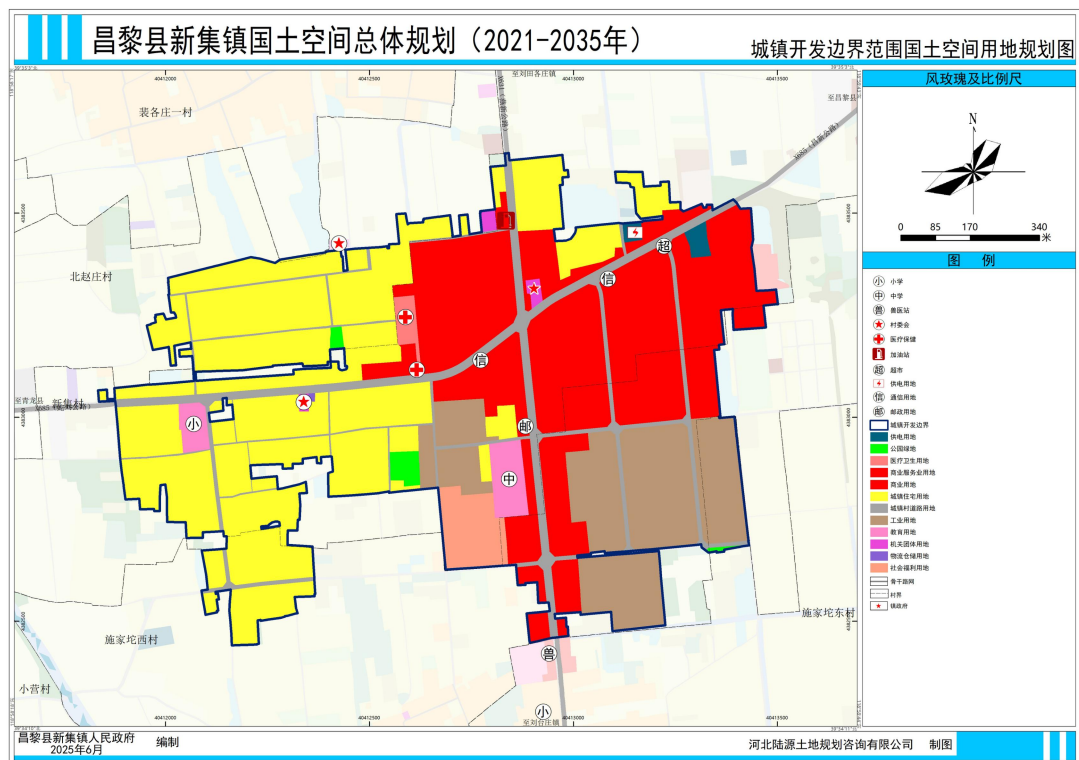
以“盘活存量、培育增量、提升质量”的发展思路，推动镇区有序更新发展，规划形成“一心、两轴、两点、三区”的空间布局结构。

一心：公共服务中心，由镇政府、大型块状商业和文体设施用地构成。

两轴：即东西向的蛇刘公路——昌新公路，南北向的安新公路——蛇刘公路。

两点：指镇区中部生活居住片区内南北两个由公共绿地和活动广场组成的景观节点。

三区：指镇区中部生活居住片区、东部公共服务片区、位于北部和西部的农业种植片区。



十三、规划实施保障

落实上位总体规划提出的功能定位、发展策略、区域协同、设施配套、要素管控等规划指引内容，严格落实上位总体规划所确定的战略性发展目标以及永久基本农田、耕地保有量、生态保护红线等各类刚性管控要求。

传导城镇开发边界内详细规划内容，城镇开发边界内划分详细规划编制单元，明确各单元的人口规模、用地结构和规模、功能定位、开发强度、管控边界、市政基础设施、公共服务设施及城市“四线”等管控要求。

传导村庄规划内容，按照城郊融合类、集聚提升类、保留改善类、特色保护类、搬迁撤并类等村庄分类要求，指引城镇开发边界外的村庄国土空间发展与规划。对村庄规划的耕地保护、生态保护、村民建房、基础设施和公共服务设施完善、产业发展等方面提出原则性指引。