

昌黎县龙家店镇国土空间总体规划（2021—2035 年）

（批后公示）

一、规划范围

本规划范围包括镇域和镇政府驻地两个层次。镇域规划范围包括两部分，一部分为龙家店镇行政辖区范围，总面积 83.68 平方千米，包括 44 个行政村；另一部分为昌黎镇孔庄村部分范围，面积 3.60 公顷。镇政府驻地范围为武埝坨、燕埝坨、龙家店、前土桥、苏庄村等城镇开发边界范围，面积 3.07 平方千米。

二、规划期限

规划期限为 2021-2035 年，规划基期年为 2020 年，近期规划至 2025 年，远景展望至 2050 年。

三、职能定位

结合乡镇职能及自身特色，依托粉丝加工基地发展特色产业，借空港产业集聚区迈向高端前沿，凭国道 G205 商贸线畅连内外市场。打造集特色农业加工、临空经济创新、商贸物流繁荣于一体，工农商贸协同发展、城乡融合且生态宜居的现代化活力乡镇。

四、规划目标

到 2035 年，基础设施建设持续改善，公共服务水平稳步提升，人民生活水平快速提高，全面建成以特色粉丝、淀粉等食品加工业为特色的工贸带动型城镇。

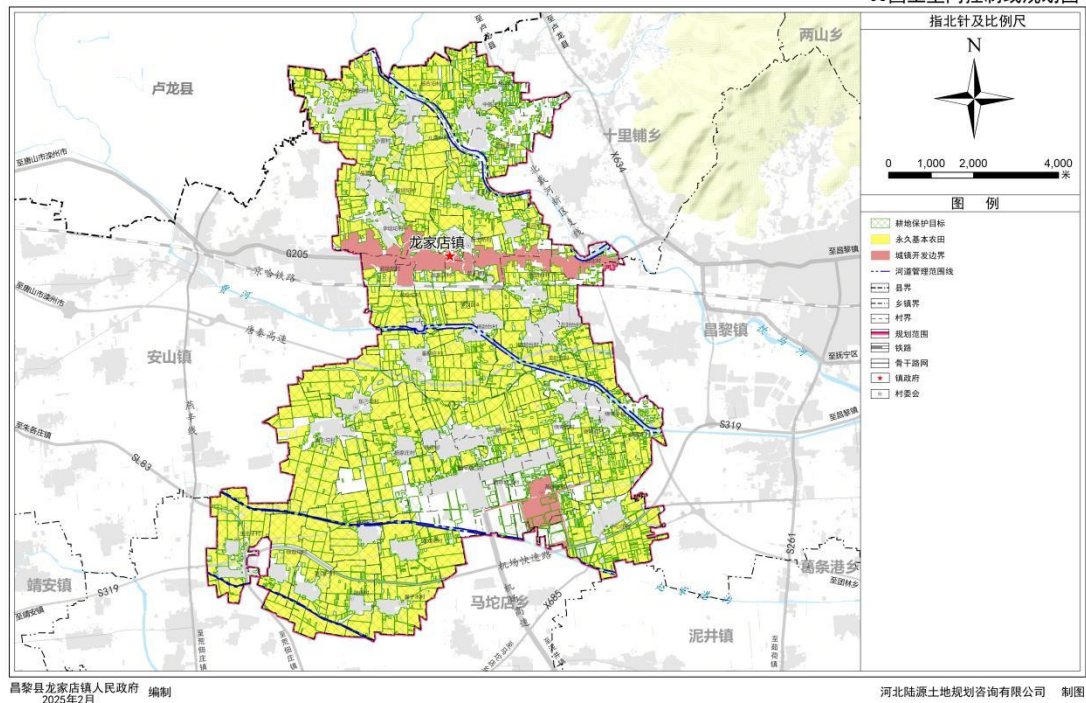
五、落实三条控制线

到 2035 年，耕地保有量不低于 52.53 平方千米（7.88 万亩），永久基本农田保护任务不低于 48.00 平方千米（7.20 万亩）；龙家店镇不涉及生态保护红线；落实城镇开发边界面积 4.06 平方千米，城镇

开发边界扩展倍数控制在基于 2020 年城镇建设用地规模的 1.24 倍以内。

昌黎县龙家店镇国土空间总体规划（2021-2035年）

03国土空间控制线规划图



六、落实主体功能区定位

落实《昌黎县国土空间总体规划（2021-2035 年）》对龙家店镇的主体功能定位，龙家店镇为城市化地区。

城市化地区是新型城镇化的主要承载区，是昌黎县经济社会发展的龙头，是促进区域协调发展的重点支点，应重点增强保障经济和人口承载能力。

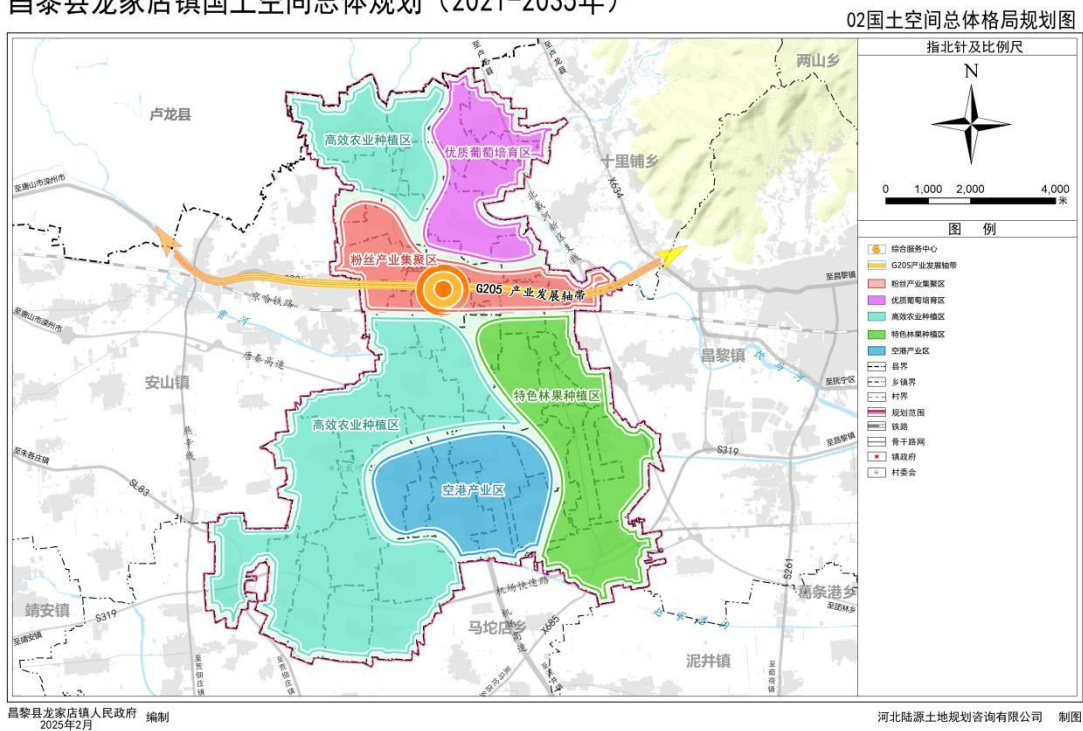
七、构建国土空间开发保护总体格局

以国土空间开发保护底线为基础，统筹自然资源等保护类要素和城乡、产业、交通等发展类要素布局，构建“一心一带五区”的国土空间保护开发总体格局。

一心，增强镇政府驻地核心要素集聚能力、资源聚合能力、辐射带动能力，提升服务共享水平，构建全域高质量发展的主引擎；一带，

以过境公路 G205 国道为产业发展轴带，提升道路质量，以线带面实现全域发展，加大沿线两侧建筑管控；五区，围绕“高效农业种植区”发展红薯、豆类种植；在“粉丝产业集聚区”围绕种植业打造的基础发展粉丝、淀粉加工业，实现一体化食品生产制造链条；在东部依托本土资源打造“优质葡萄培育区、特色林果种植区”；依托北戴河机场发展“空港产业区”；推进各区在拥有特色的同时，支持区域间进行联动发展。

昌黎县龙家店镇国土空间总体规划（2021-2035年）



八、加强农业空间保护

强化耕地“三位一体”保护，引导永久基本农田保护向立地条件好、农田设施完备、农业产业化水平高的方向发展；构建以玉米小麦种植产业为基底、露天蔬菜种植产业为依托的农业产业布局，推进现代设施农业和生态休闲农业建设。

九、维持生态空间稳定

统筹自然资源的保护与利用，加强生物多样性保护，加强水资源

可持续利用，推进山水林田湖草沙系统修复。

十、强化城乡空间集约

规划龙家店镇等级结构按照镇政府驻地、中心村和基层村三级设置；合理布局各类建设空间，推进区域基础设施建设；明确产业布局，确定域内以粉丝产业集聚区、优质葡萄培育区、空港产业区、特色林果种植区、高效农业种植区为主；规划全域按照“镇政府驻地—中心村—基层村”三级布局公共服务设施，推进公共服务设施均等化布局，满足城乡居民全生命周期工作与生活需要。

十一、完善基础设施体系

构建以 G205 和机场快速路为主的综合对外交通网络，加强对外交通衔接能力，增强通道运输能力，保障镇域道路交通需求。不断优化市政基础设施布局，健全城乡消防、抗震、防洪体系。

十二、优化镇政府驻地空间布局

龙家店镇区沿 205 国道两侧发展，推动与中心城区的联动发展，规划以向东发展主，向西发展为辅。

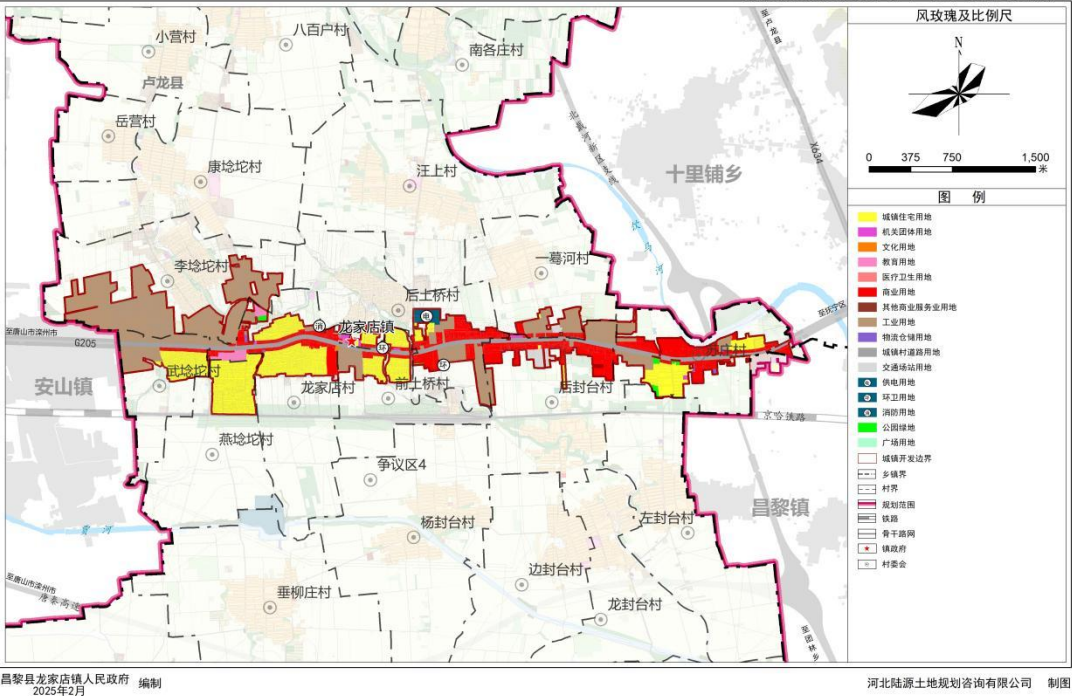
规划城镇空间布局结构为“一轴三区”。

“一轴”：沿国道 G205 东西向打造城镇发展轴；

“三区”：西部产业区、中部居住区、东部商贸区。西部产业区以工业为主；中部居住区以居住和生活配套服务功能为主，为镇区综合服务中心。东部商贸区以公共与商业服务、居住等功能。

昌黎县龙家店镇国土空间总体规划（2021-2035年）

17城镇开发边界范围国土空间用地规划图



十三、规划实施保障

落实上位总体规划提出的功能定位、发展策略、区域协同、设施配套、要素管控等规划指引内容，严格落实上位总体规划所确定的战略性发展目标以及永久基本农田、耕地保有量、生态保护红线等各类刚性管控要求。

传导城镇开发边界内详细规划内容，城镇开发边界内划分详细规划编制单元，明确各单元的人口规模、用地结构和规模、功能定位、开发强度、管控边界、市政基础设施、公共服务设施及城市“四线”等管控要求。

传导村庄规划内容，按照城郊融合类、集聚提升类、保留改善类、特色保护类、搬迁撤并类等村庄分类要求，指引城镇开发边界外的村庄国土空间发展与规划。对村庄规划的耕地保护、生态保护、村民建房、基础设施和公共服务设施完善、产业发展等方面提出原则性指引。