

昌黎县大蒲河镇国土空间总体规划（2021—2035 年）

（批后公示）

一、规划范围

由于大蒲河镇镇政府驻地位于中心城区，故本规划只针对镇域层面进行管控。

镇域层面主要对国土空间格局、空间用途管制、“三区三线”控制、镇村体系、综合支撑体系、区域协同、资源要素保护与利用等内容进行规划与管控。

镇域规划范围为大蒲河镇行政辖区（包括北戴河新区），总面积 54.32 平方千米，包括 26 个行政村。

二、规划期限

规划期限为 2021-2035 年，规划基期年为 2020 年，近期规划至 2025 年，远景展望至 2050 年。

三、职能定位

结合乡镇职能及自身特色，将大蒲河镇打造成以农业种植为主导的一般城镇。

四、规划目标

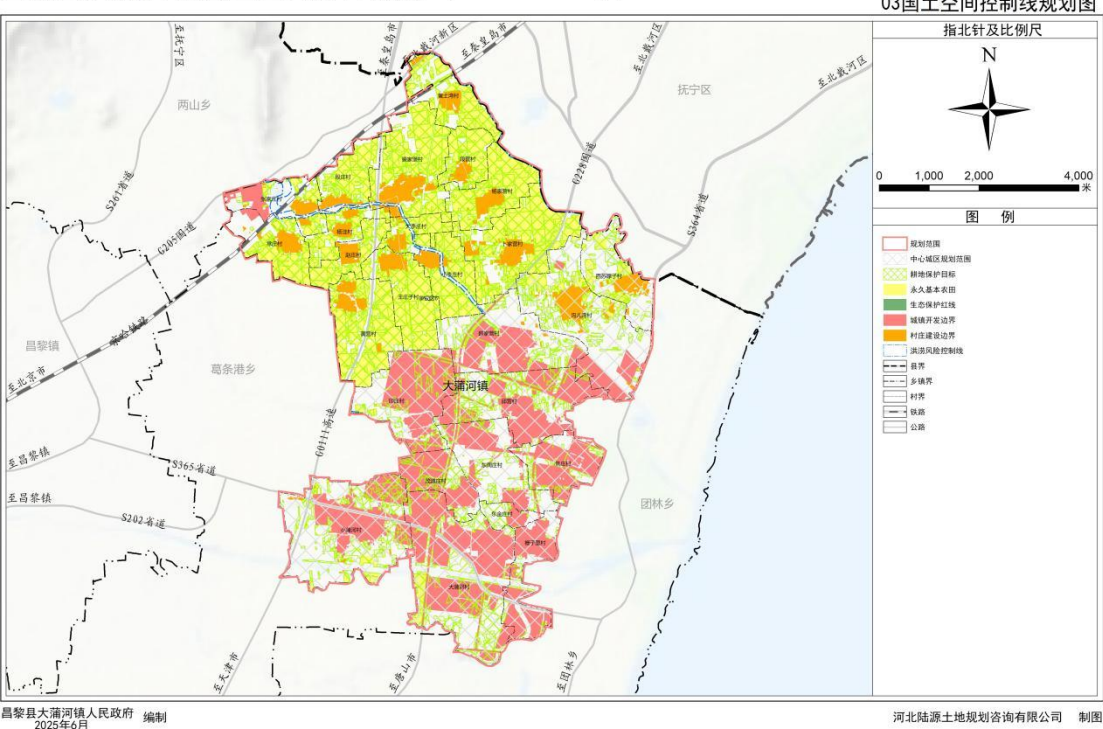
到 2035 年，基础设施建设持续改善，公共服务水平稳步提升，人民生活水平快速提高，全面建成以以农业种植为主导的一般城镇。

五、落实三条控制线

到 2035 年，耕地保有量不低于 21.30 平方千米（3.19 万亩），永久基本农田保护任务不低于 14.60 平方千米（2.19 万亩），落实永久基本农田保护面积 14.67 平方千米（2.20 万亩），大蒲河镇生态保护红线面积 0.15 公顷，落实城镇开发边界面积 14.62 平方千米，城镇开

发边界扩展倍数控制在基于 2020 年城镇建设用地规模的 2.87 倍以内。

昌黎县大蒲河镇国土空间总体规划（2021-2035年）



六、落实主体功能区定位

落实《昌黎县国土空间总体规划（2021-2035 年）》对大蒲河镇的主体功能定位，大蒲河镇为城市化地区。

城市化地区是新型城镇化的主要承载区，是昌黎县经济社会发展的龙头，是促进区域协调发展的重点支点，应重点增强保障经济和人口承载能力。

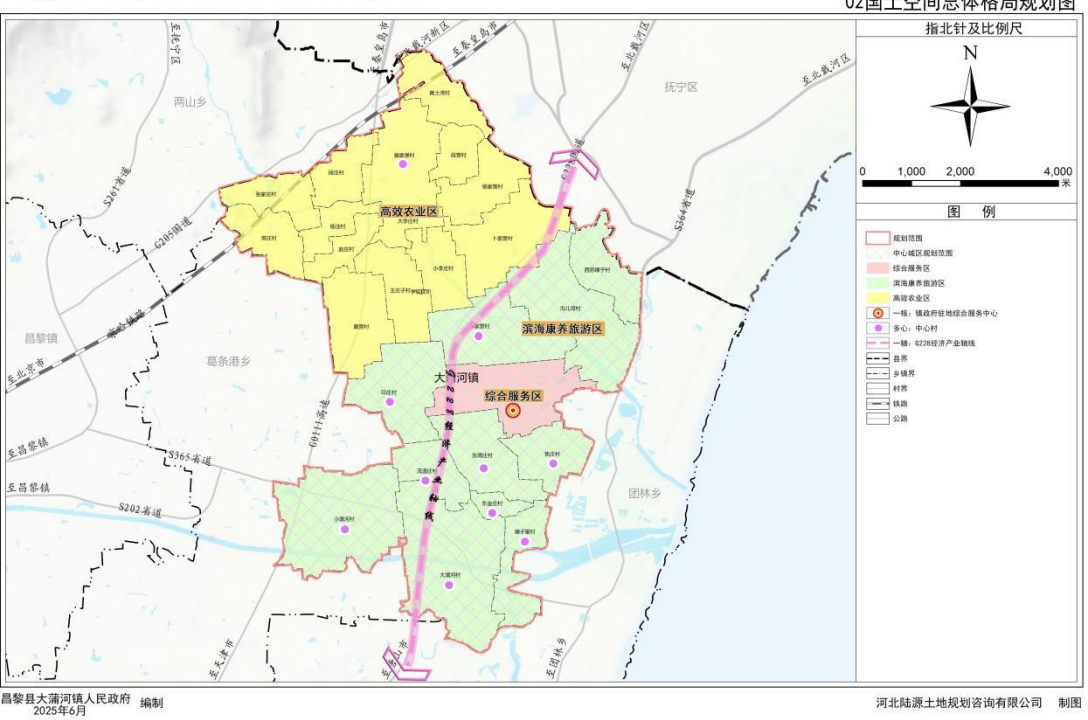
七、构建国土空间开发保护总体格局

以国土空间开发保护底线为基础，统筹自然资源等保护类要素和城乡、产业、交通等发展类要素布局，构建“一核多心一轴三区”的国土空间保护开发总体格局。

一核，发挥大蒲河镇综合服务核心辐射引领作用，增强镇政府驻

地核心要素集聚能力、资源聚合能力、辐射带动能力，提升服务共享水平，构建全域高质量发展的主引擎；多心，为镇域内的中心村，加强中心村的公共服务设施和基础设施建设，打造多个节点，实现中心村和基层村设施的共建共享，从而提高资源利用率和土地集约发展效益；一轴,为 G228 经济产业轴线，贯穿镇域，带动全域发展；三区，着力打造综合服务区、滨海康养旅游区、高效农业区，从而确保各区在拥有特色的同时在差异化发展的基础上实现各区的联动发展，增强镇域产业之间的衔接度，促进相邻产业空间的联动。

昌黎县大蒲河镇国土空间总体规划（2021-2035年）



八、加强农业空间保护

强化耕地“三位一体”保护，引导永久基本农田保护向立地条件好、农田设施完备、农业产业化水平高的方向发展；以水资源承载力为基础，立足大蒲河镇优质林果，杂粮，蔬菜等资源禀赋，构建以粮食生产功能区为主体，以特色产业为依托补充优化农业生产格局。推

进粮食生产向优势区域集中，稳定提高粮食综合生产能力，在镇域西北部形成高效农业示范区。

九、维持生态空间稳定

统筹优化水资源、林地资源、矿产资源等自然资源的保护与利用；推进山水林田湖草沙系统修复。落实上位规划传导生态修复工程，对沿沟河、小黄河、东沙河实施河流绿色生态廊道恢复治理工程，加快清淤疏浚、沙化段治理、蓄水及生态净化等工程建设；严格保护湿地资源，开展河岸湿地修复工作。

十、强化城乡空间集约

规划大蒲河镇等级结构按照镇政府驻地、中心村和基层村三级设置。整合镇域优势产业，淘汰落后产能，在镇域西北部形成高效农业区，在东南部形成滨海康养旅游区，主导方向为农产品种植和滨海旅游，在空间布局上相衔接实现联动发展。规划全域按照“镇政府驻地—中心村—基层村”三级布局公共服务设施，推进公共服务设施均等化布局，满足城乡居民全生命周期工作与生活需要。

十一、完善基础设施体系

构建以 G0111 高速、G228 国道、S365 省道为主的综合对外交通网络。加强对外交通衔接能力，增强通道运输能力，保障镇域道路交通需求。不断优化市政基础设施布局，健全城乡消防、抗震、防洪体系。

十二、规划实施保障

落实上位总体规划提出的功能定位、发展策略、区域协同、设施配套、要素管控等规划指引内容，严格落实上位总体规划所确定的战略性发展目标以及永久基本农田、耕地保有量、生态保护红线等各类

刚性管控要求。

传导城镇开发边界内详细规划内容，城镇开发边界内划分详细规划编制单元，明确各单元的人口规模、用地结构和规模、功能定位、开发强度、管控边界、市政基础设施、公共服务设施及城市“四线”等管控要求。

传导村庄规划内容，按照城郊融合类、集聚提升类、保留改善类、特色保护类、搬迁撤并类等村庄分类要求，指引城镇开发边界外的村庄国土空间发展与规划。对村庄规划的耕地保护、生态保护、村民建房、基础设施和公共服务设施完善、产业发展等方面提出原则性指引。