

昌黎县安山镇国土空间总体规划（2021—2035 年）

（批后公示）

一、规划范围

本规划范围包括镇域和镇政府驻地两个层次。镇域规划范围为安山镇行政辖区范围，包含 39 个行政村，总面积为 82.81 平方千米。镇政府驻地规划范围为镇政府所在地城镇开发边界划定范围，包含安山街村、后石庄村、后所营村、马庄村、东牛栏村、西牛栏村范围，面积为 3.75 平方千米。

二、规划期限

规划期限为 2021-2035 年，规划基期年为 2020 年，近期规划至 2025 年，远景展望至 2050 年。

三、职能定位

综合考虑区域发展赋予的主要职能，将安山镇定位为：以高效农业种植业为基础，以特色粉丝、淀粉等食品加工业为特色的工贸带动型城镇。

四、规划目标

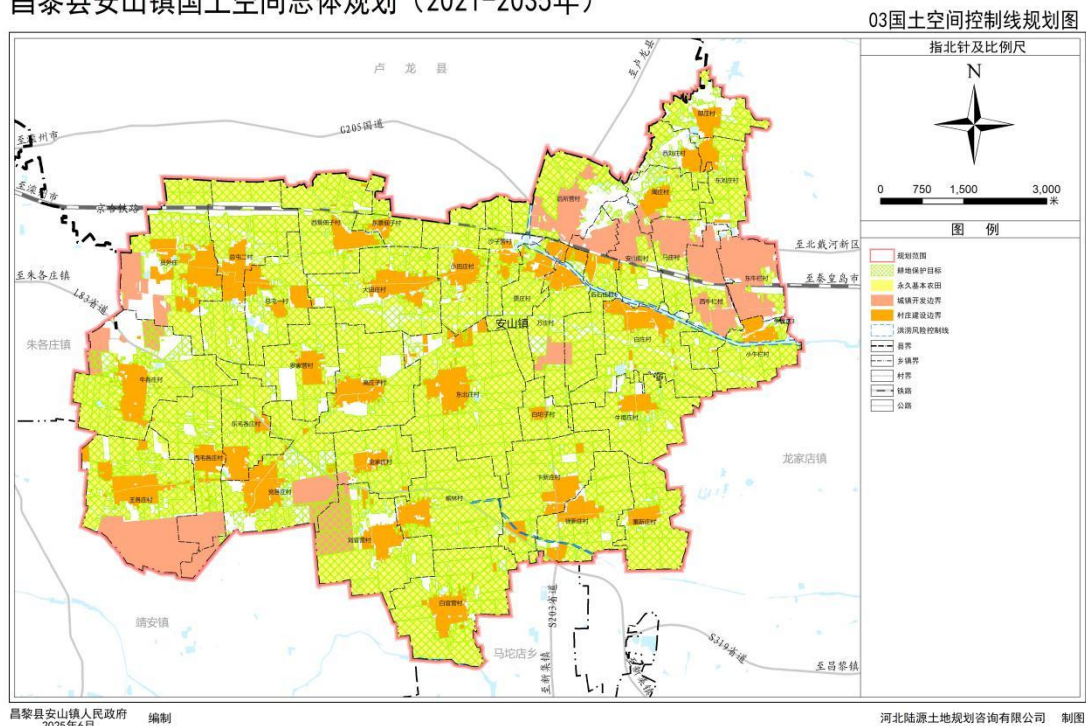
到 2035 年，基础设施建设持续改善，公共服务水平稳步提升，人民生活水平快速提高，全面建成以高效农业种植业为基础，以特色粉丝、淀粉等食品加工业为特色的工贸带动型城镇。

五、落实三条控制线

到 2035 年，耕地保有量不低于 53.07 平方千米（7.96 万亩），永久基本农田保护任务不低于 48.53 平方千米（7.28 万亩）；安山镇不涉及生态保护红线；落实城镇开发边界面积 7.98 平方千米，城镇开

发边界扩展倍数控制在基于 2020 年城镇建设用地规模的 1.33 倍以内。

昌黎县安山镇国土空间总体规划（2021-2035年）



六、落实主体功能区定位

落实《昌黎县国土空间总体规划（2021-2035 年）》对安山镇的主体功能定位，安山镇为城市化地区。

城市化地区是新型城镇化的主要承载区，是昌黎县经济社会发展的龙头，是促进区域协调发展的重点支点，应重点增强保障经济和人口承载能力。

七、构建国土空间开发保护总体格局

以国土空间开发保护底线为基础，统筹自然资源等保护类要素和城乡、产业、交通等发展类要素布局，构建“一核三心、三轴七区”的国土空间保护开发总体格局。

一核，发挥安山镇综合服务核心辐射引领作用，增强镇政府驻地核心要素集聚能力、资源聚合能力、辐射带动能力，提升服务共享水平，构建全域高质量发展的主引擎；三心，大田庄村、刘官营村、卞

新庄村作为中心村，加强中心村的公共服务设施和基础设施建设，打造多个节点，实现中心村和基层村设施的共建共享，从而提高资源利用率和土地集约发展效益。三轴，为 S203 经济产业轴线、SL83 经济产业轴线和唐秦高速经济产业轴线；七区，着力打造镇区综合服务区、循环经济产业区、中部经济产业区、粉丝加工特色产业区、水源保护区、高效农业种植区、生态畜禽养殖发展区，从而确保各区在拥有特色的同时在差异化发展的基础上实现各区的联动发展，增强镇域产业之间的衔接度，促进相邻产业空间的联动。

八、加强农业空间保护

强化耕地“三位一体”保护，引导永久基本农田保护向立地条件好、农田设施完备、农业产业化水平高的方向发展；构建以粮食生产功能区为主体的农业产业布局，推进现代设施农业和生态休闲农业建设。

九、维持生态空间稳定

统筹优化水资源、林地资源、矿产资源等自然资源的保护与利用；推荐山水林田湖草沙系统修复。

十、强化城乡空间集约

规划安山镇等级结构按照镇政府驻地、中心村和基层村三级设置；整合镇域优势产业，淘汰落后产能，引进先进生产技术，扩大上下游产业链条，建成低能耗、环保型、综合性产业园区。在镇域西南部和东部形成工业片区，工业的主导发展方向为粉丝加工和建材为主在空间布局上相衔接实现联动发展。规划全域按照“镇政府驻地—中心村—基层村”三级布局公共服务设施，推进公共服务设施均等化布局，满足城乡居民全生命周期工作与生活需要。

十一、完善基础设施体系

落实县级国土空间总体规划综合交通系统，构建以 G205 国道、S203 省道、 L83 省道为主的综合对外交通网络。新建秦皇岛至唐山高速公路秦皇岛段工程。改建 Y111 安山-靖安、Y122 党各庄-庞各庄、Y146 贾庄-朱各庄。加强对外交通衔接能力，增强通道运输能力，保障镇域道路交通需求。不断优化市政基础设施布局，健全城乡消防、抗震、防洪、体系。

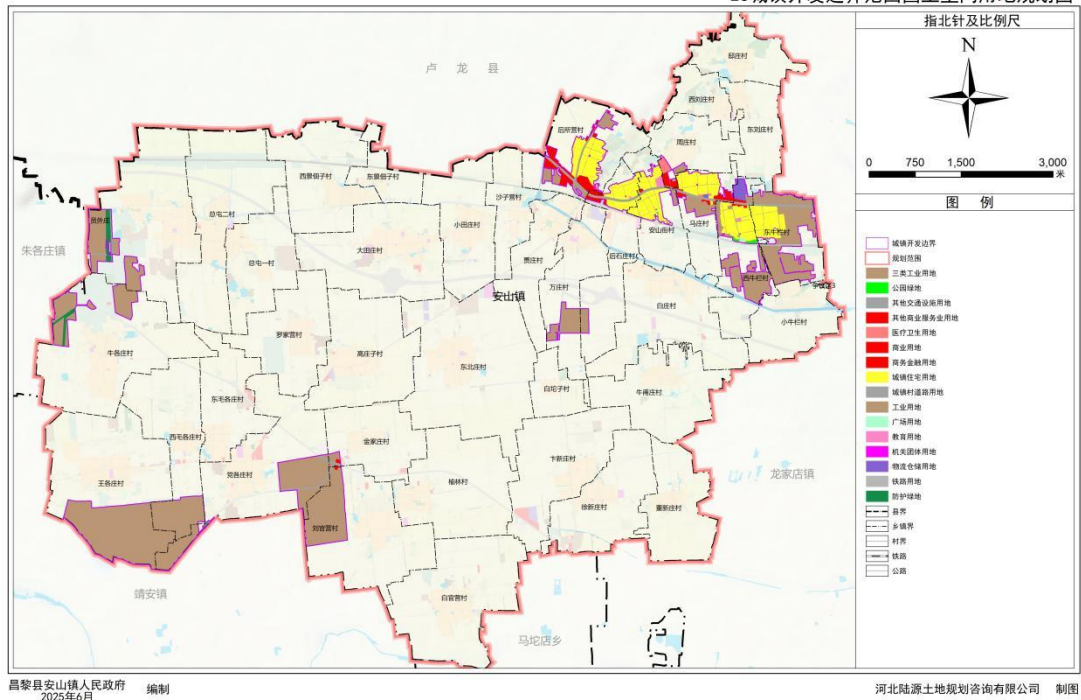
十二、优化镇政府驻地空间布局

按照“内部优化提升，外部适度拓展”的总体思路，安山镇区沿 G205 国道两侧发展，规划以向北发展为主。

以生态优先、绿色发展、产居融合为导向优化功能布局，按照严控增量、盘活存量、优化结构的思路，构筑“两轴三区”的空间布局结构。

“两轴”为 G205 发展轴线和 S203 发展轴线，承担了主要的交通、公服配套、商业等功能；

“三区”分别为“综合服务区、居住生活区、工业发展区”。



十三、规划实施保障

落实上位总体规划提出的功能定位、发展策略、区域协同、设施配套、要素管控等规划指引内容，严格落实上位总体规划所确定的战略性发展目标以及永久基本农田、耕地保有量、生态保护红线等各类刚性管控要求。

传导城镇开发边界内详细规划内容，城镇开发边界内划分详细规划编制单元，明确各单元的人口规模、用地结构和规模、功能定位、开发强度、管控边界、市政基础设施、公共服务设施及城市“四线”等管控要求。

传导村庄规划内容，按照城郊融合类、集聚提升类、保留改善类、特色保护类、搬迁撤并类等村庄分类要求，指引城镇开发边界外的村庄国土空间发展与规划。对村庄规划的耕地保护、生态保护、村民建房、基础设施和公共服务设施完善、产业发展等方面提出原则性指引。