

# 昌黎县荒佃庄镇国土空间总体规划（2021—2035 年）

## （批后公示）

### 一、规划范围

规划分为镇域和镇政府驻地两个层次。

镇域规划范围为荒佃庄镇行政辖区范围，总面积 71.42 平方千米，包括 30 个行政村。

镇政府驻地规划范围为荒佃庄村、前双坨村、后双坨村等城镇开发边界范围，面积 2.49 平方千米。

### 二、规划期限

规划期限为 2021-2035 年，规划基期年为 2020 年，近期末至 2025 年，远景展望至 2050 年。

### 三、职能定位

结合乡镇职能定位、现状资源条件及未来发展方向将荒佃庄镇定位为“绿色皮毛循环生态区、现代农产品加工区”的工贸带动型城镇。

### 四、规划目标

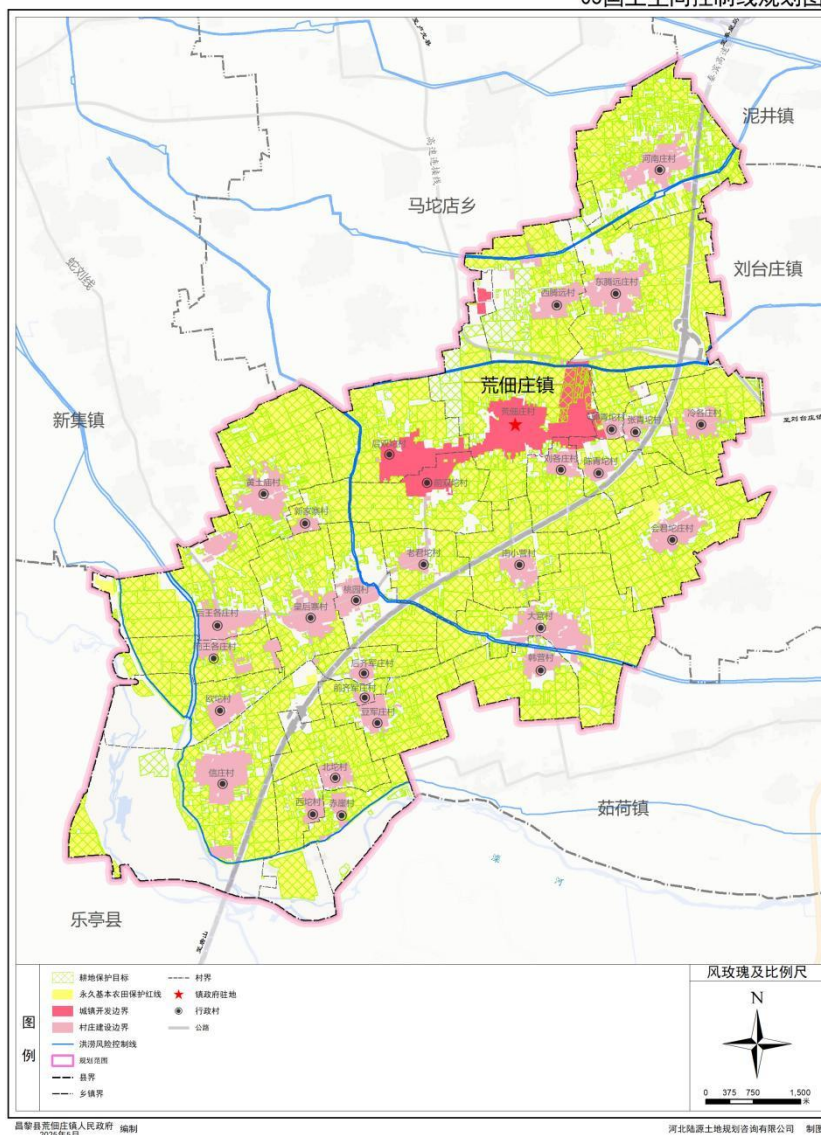
到 2035 年，基础设施建设持续改善，公共服务水平稳步提升，人民生活水平快速提高，全面建成以皮毛产业、精密铸造业、机械零件加工业、现代农业为特色的工贸带动型城镇。

### 五、落实三条控制线

到 2035 年，耕地保有量不低于 41.41 平方千米（6.21 万亩），永久基本农田保护任务不低于 38.78 平方千米（5.81 万亩），落实永久基本农田保护面积 38.78 平方千米（5.82 万亩），荒佃庄镇不涉及生态保护红线，落实城镇开发边界 2.55 平方千米，城镇开发边界扩展倍数控制在基于 2020 年城镇建设用地规模的 1.28 倍。

## 昌黎县荒佃庄镇国土空间总体规划（2021-2035年）

03国土空间控制线规划图



## 六、落实主体功能区定位

落实《昌黎县国土空间总体规划（2021-2035年）》对荒佃庄镇的主体功能定位，荒佃庄镇为城市化地区。

城市化地区是新型城镇化的主要承载区，是昌黎县经济社会发展的龙头，是促进区域协调发展的重点支撑点，应重点增强保障经济和人口承载能力。

## 七、构建国土空间开发保护总体格局

以国土空间开发保护底线为基础，统筹自然资源等保护类要素和城乡、产业、交通等发展类要素布局，构建“一核一轴一带五区多节点”的国土空间保护开发总体格局。

突出“一核”引领作用。增强镇政府驻地核心要素集聚能力、资源聚合能力、辐射带动能力，提升服务共享水平，构建全域高质量发展的主引擎。

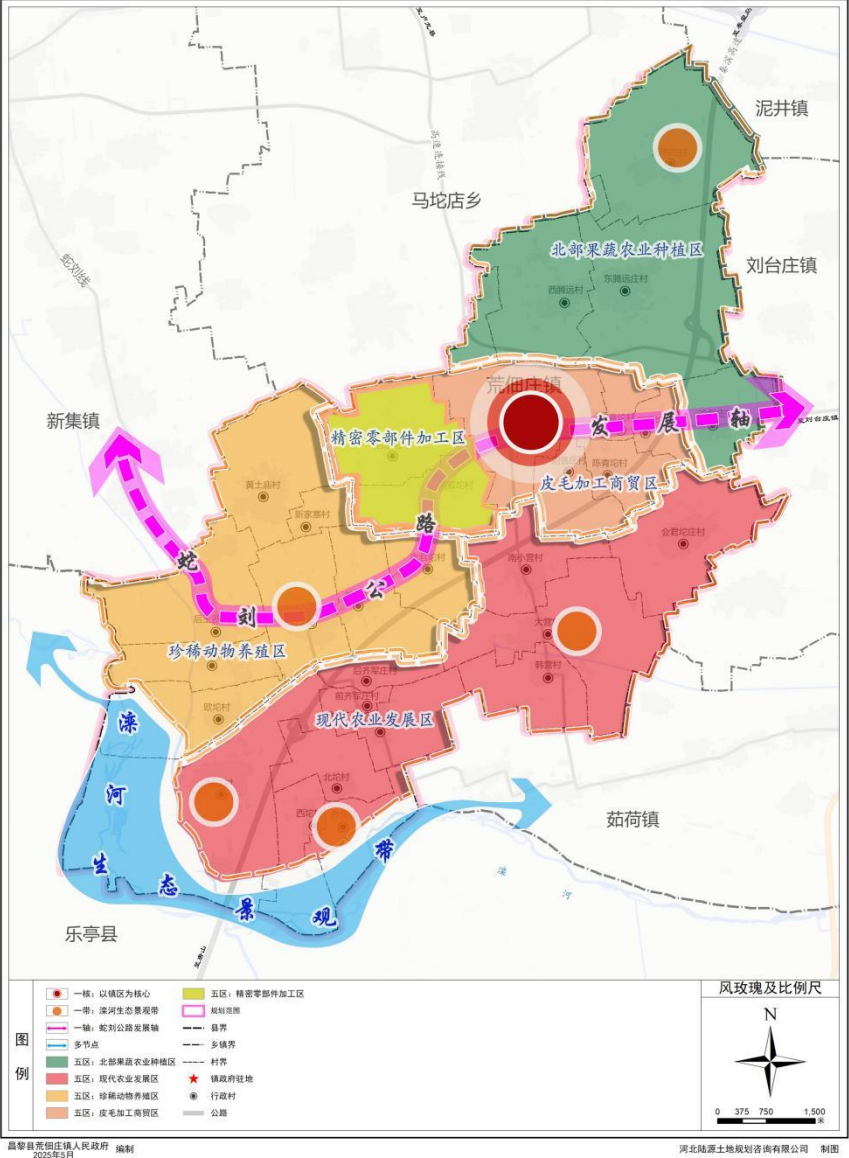
加强“一轴”协同作用。以蛇刘线作为发展轴，发挥区位优势，通过交通流线带动资源的流通互动，从而实现由线带点的全域发展。

发挥“一带”生态功能。以镇域南部滦河作为主线，构建滦河生态景观轴，选择适合本地生长的乡土植物，形成层次丰富、色彩斑斓的植物景观，设置廊道提供休憩空间。

推动“五区”产业发展。北部依托林果和蔬菜构建果蔬农业种植区；西北部围绕珍稀动物养殖、精密零部件加工和皮毛加工商贸资源从南到北依次形成珍稀动物养殖区、精密零部件加工区和皮毛加工商贸区；南部依托农业基础形成现代农业发展区。推进各区特色发展同时，增强镇域产业之间的衔接度，促进相邻产业空间的联动。

落实“多节点”的共建共享。加强中心村的公共服务设施和基础设施的建设，打造多个节点，实现中心村和基层村设施的共建共享，从而提高资源利用率和土地集约发展效益。

昌黎县荒佃庄镇国土空间总体规划（2021-2035年）  
02国土空间总体格局规划图



### 八、加强农业空间保护

强化耕地“三位一体”保护，引导永久基本农田保护向立地条件好、农田设施完备、农业产业化水平高的方向发展。以水资源承载力为基础，立足荒佃庄镇果蔬、珍稀动物养殖、皮毛等资源禀赋，构建以粮食生产功能区为主体，以特色产业为依托补充优化农业生产格局，推进粮食生产向优势区域集中，稳定提高粮食综合生产能力。

## 九、维持生态空间稳定

统筹优化水资源、林地资源、矿产资源等自然资源的保护与利用；推进山水林田湖草沙系统修复。以刘坨沟、刘台沟、稻子沟、崖上东沟为重点开展流域治理，开展河道清淤疏浚、垃圾清理、河道违建拆除、生态护坡等修复工程，提高河道行洪能力。

## 十、强化城乡空间集约

规划荒佃庄镇等级结构按照镇政府驻地、中心村和基层村三级设置。在镇政府驻地北部形成皮毛产业园，在西部形成精密零部件加工，发展方向为皮毛产业、弯针产业、精密零部件加工，以支撑军工企业、医疗器械、汽车行业的发展；在布局方向上西与珍稀动物养殖区相衔接，东与皮毛加工商贸区相衔接，实现对资源的充分利用，全链条的产业发展，推动各个布局之间联动发展。规划全域按照“镇政府驻地—中心村—基层村”三级布局公共服务设施，推进公共服务设施均等化布局，满足城乡居民全生命周期工作与生活需要。

## 十一、完善基础设施体系

落实县级国土空间总体规划综合交通系统，建立等级明确的公路网络系统，构建以高速公路（秦滨高速）为骨干、省干线（省道 SL83）为支撑、县乡公路（蛇刘线、王皇线）为连接的现代化公路交通网络，加强与京津腹地和周边区县的交通联系，实现交通网络设施的共建共享和区域协同性。不断优化市政基础设施布局，健全城乡消防、抗震、防洪体系。

## 十二、优化镇政府驻地空间布局

以产居融合、分区建设为导向优化功能布局，依据现有空间格局，构筑“一轴、一带、三片区”的空间布局结构。

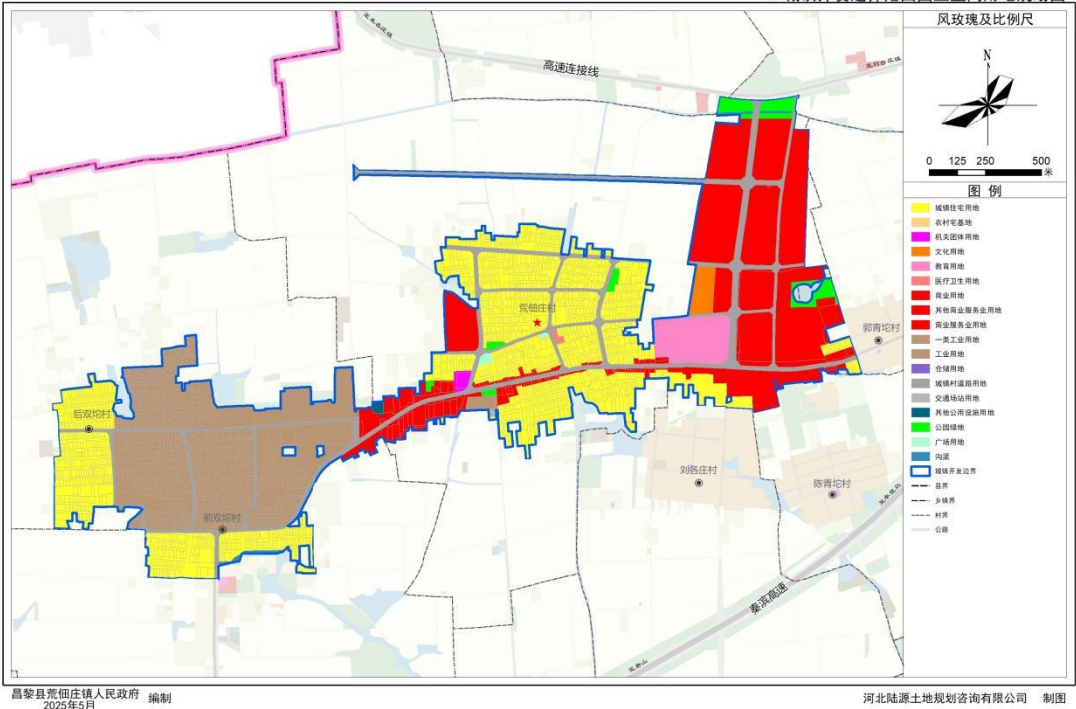
“一轴”即蛇刘线城镇综合发展轴，便民商业、公服配套等沿蛇刘线两侧布置；

“一带”即刘台沟生态景观带；

“三片区”为三个功能片区，从西向东依次为精密零部件加工区、镇中心区、皮毛商贸区。

昌黎县荒佃庄镇国土空间总体规划（2021-2035年）

17城镇开发边界范围国土空间用地规划图



十三、规划实施保障

落实上位总体规划提出的功能定位、发展策略、区域协同、设施配套、要素管控等规划指引内容，严格落实上位总体规划所确定的战略性发展目标以及永久基本农田、耕地保有量、生态保护红线等各类刚性管控要求。

传导城镇开发边界内详细规划内容，城镇开发边界内划分详细规划编制单元，明确各单元的人口规模、用地结构和规模、功能定位、开发强度、管控边界、市政基础设施、公共服务设施及城市“四线”等管控要求。

传导村庄规划内容，按照城郊融合类、集聚提升类、保留改善类、特色保护类、搬迁撤并类等村庄分类要求，指引城镇开发边界外的村庄国土空间发展与规划。对村庄规划的耕地保护、生态保护、村民建房、基础设施和公共服务设施完善、产业发展等方面提出原则性指引。