

昌黎县朱各庄镇国土空间总体规划（2021—2035 年）

（批后公示）

一、规划范围

本规划范围包括镇域和镇政府驻地两个层次。镇域规划范围为朱各庄镇行政辖区范围，包含 14 个行政村，总面积为 58.07 平方千米。镇政府驻地规划范围为镇政府所在地城镇开发边界划定范围，包含相公营村、里各庄村、崔庄村范围，面积为 1.27 平方千米。

二、规划期限

规划期限为 2021-2035 年，规划基期年为 2020 年，近期规划至 2025 年，远景展望至 2050 年。

三、职能定位

结合乡镇职能及自身特色，凭借紧邻开发区及 G205 国道的区位优势，将朱各庄镇全力打造成以钢铁及金属压延深加工为主的高端装备制造业、新型建材、造纸与高效种植和养殖业为主的综合产业强镇。

四、规划目标

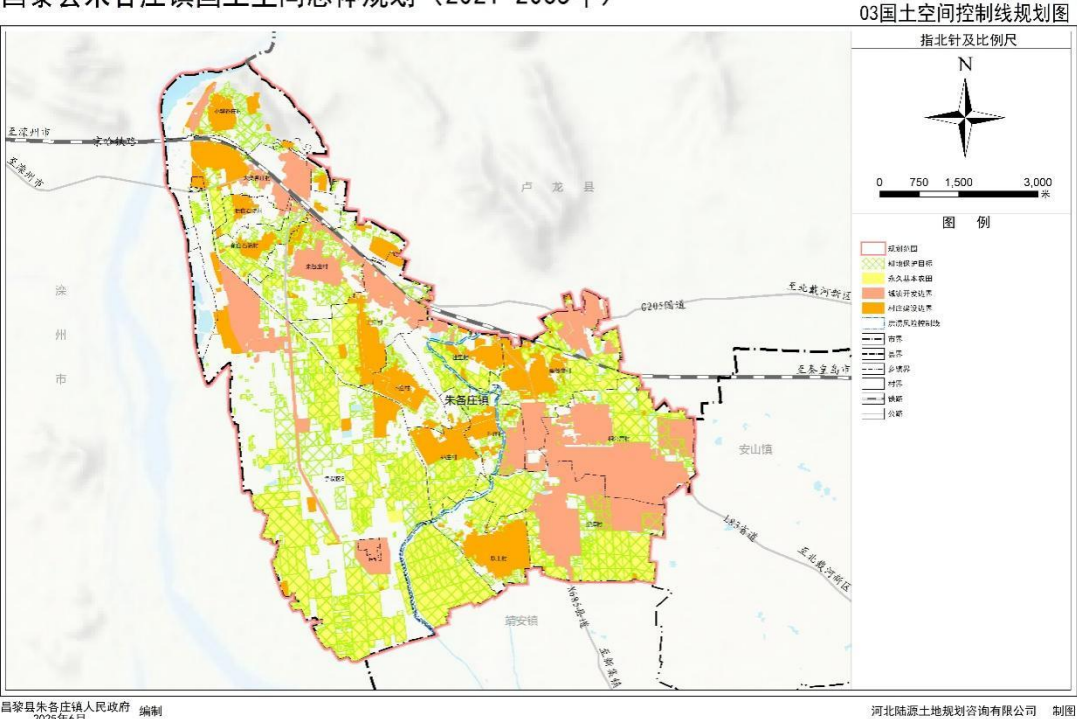
到 2035 年，基础设施建设持续改善，公共服务水平稳步提升，人民生活水平快速提高，全面建成以钢铁及金属压延深加工为主的高端装备制造业、新型建材、造纸与高效种植和养殖业为主的综合产业强镇。

五、落实三条控制线

到 2035 年，耕地保有量不低于 19.33 平方千米（2.90 万亩），永久基本农田保护任务不低于 12.40 平方千米（1.86 万亩）；朱各庄镇不涉及生态保护红线；落实城镇开发边界面积 10.89 平方千米，城镇开发边界扩展倍数控制在基于 2020 年城镇建设用地规模的 1.15 倍以

内。

昌黎县朱各庄镇国土空间总体规划（2021-2035年）



六、落实主体功能区定位

落实《昌黎县国土空间总体规划（2021-2035 年）》对朱各庄镇的主体功能定位，朱各庄镇为城市化地区。

城市化地区是新型城镇化的主要承载区，是昌黎县经济社会发展的龙头，是促进区域协调发展的重点支点，应重点增强保障经济和人口承载能力。

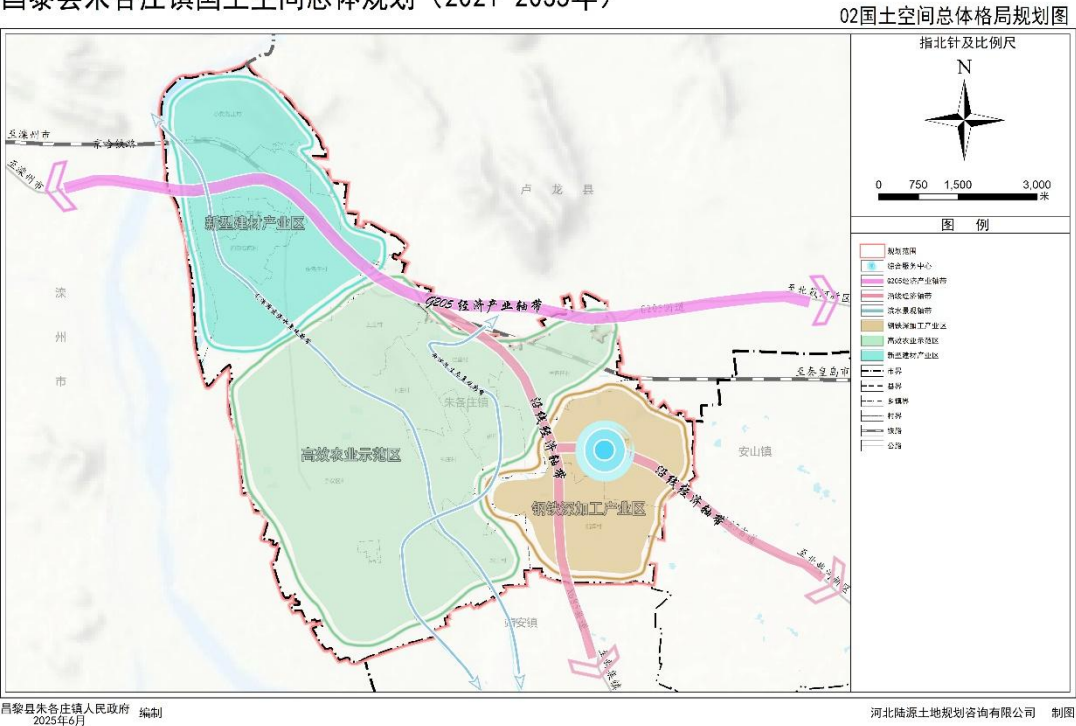
七、构建国土空间开发保护总体格局

以国土空间开发保护底线为基础，统筹自然资源等保护类要素和城乡、产业、交通等发展类要素布局，构建“一核两轴三区”的国土空间保护开发总体格局。

一核，发挥朱各庄镇综合服务核心辐射引领作用，增强镇政府驻地核心要素集聚能力、资源聚合能力、辐射带动能力，提升服务共享水平，构建全域高质量发展的主引擎；两轴,为 G205 经济产业轴带和

依托 L83 省道、X685 县道的沿线经济轴带；三区，着力打造西北部新型建材产业区、中部高效农业示范区、东南部钢铁深加工产业区，从而确保各区在拥有特色的同时在差异化发展的基础上实现各区的联动发展，增强镇域产业之间的衔接度，促进相邻产业空间的联动。

昌黎县朱各庄镇国土空间总体规划（2021-2035年）



八、加强农业空间保护

强化耕地“三位一体”保护，引导永久基本农田保护向立地条件好、农田设施完备、农业产业化水平高的方向发展；构建以粮食生产功能区为主体的农业产业布局，推进现代设施农业和生态休闲农业建设。

九、维持生态空间稳定

统筹优化水资源、林地资源、矿产资源等自然资源的保护与利用；推进山水林田湖草沙系统修复。

十、强化城乡空间集约

规划朱各庄镇等级结构按照镇政府驻地、中心村和基层村三级设

置；整合镇域优势产业，淘汰落后产能，引进先进生产技术，扩大上下游产业链条，建成低能耗、环保型、综合性产业园区。在镇域西北部和东南部形成工业片区，工业的主导发展方向为钢铁及金属压延深加工为主的高端装备制造业、新型建材、造纸业，在空间布局上相衔接实现联动发展；规划全域按照“镇政府驻地—中心村—基层村”三级布局公共服务设施，推进公共服务设施均等化布局，满足城乡居民全生命周期工作与生活需要。

十一、完善基础设施体系

构建以 G205 国道、L83 省道、X685 县道为主的综合对外交通网络。加强对外交通衔接能力，增强通道运输能力，保障镇域道路交通需求。不断优化市政基础设施布局，健全城乡消防、抗震、防洪体系。

十二、优化镇政府驻地空间布局

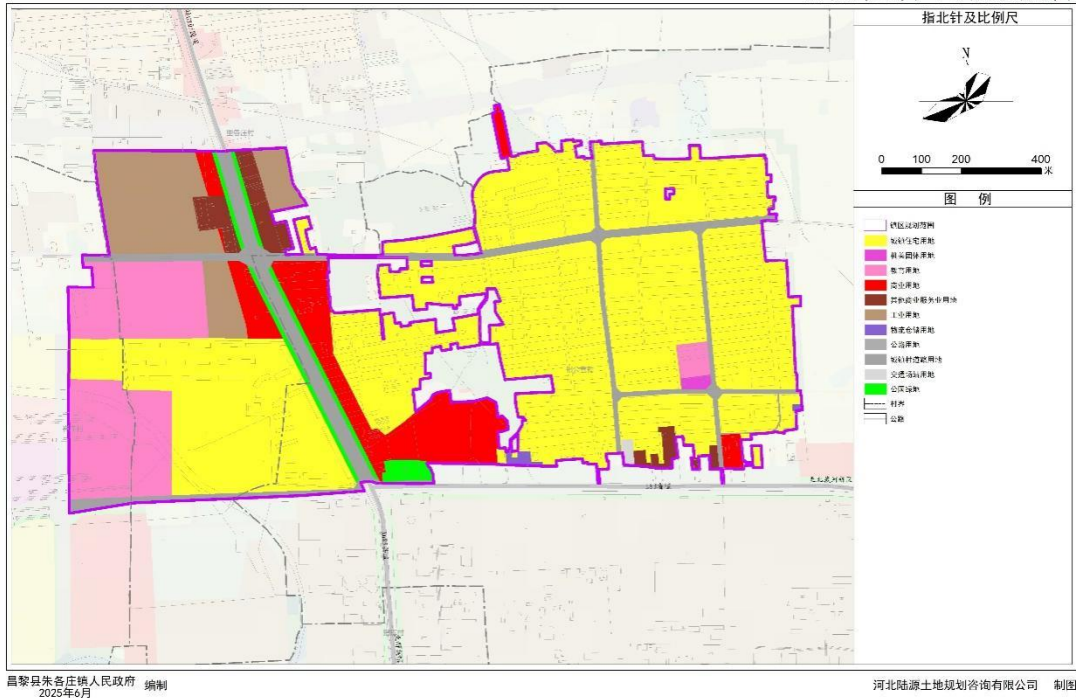
按照“内部优化提升，外部适度拓展”的总体思路，朱各庄镇区沿 X685 县道两侧发展，规划以向西发展为主，向北发展为辅。

以生态优先、绿色发展、产居融合为导向优化功能布局，

按照严控增量、盘活存量、优化结构的思路，构筑“一轴三区”的空间布局结构。

“一轴”指沿 X685 县道两侧打造产业发展轴；

“三区”指 X685 县道两侧的产业发展区、西部综合服务区 and 东部居住拓展提升区。



十三、规划实施保障

落实上位总体规划提出的功能定位、发展策略、区域协同、设施配套、要素管控等规划指引内容，严格落实上位总体规划所确定的战略性发展目标以及永久基本农田、耕地保有量、生态保护红线等各类刚性管控要求。

传导城镇开发边界内详细规划内容，城镇开发边界内划分详细规划编制单元，明确各单元的人口规模、用地结构和规模、功能定位、开发强度、管控边界、市政基础设施、公共服务设施及城市“四线”等管控要求。

传导村庄规划内容，按照城郊融合类、集聚提升类、保留改善类、特色保护类、搬迁撤并类等村庄分类要求，指引城镇开发边界外的村庄国土空间发展与规划。对村庄规划的耕地保护、生态保护、村民建房、基础设施和公共服务设施完善、产业发展等方面提出原则性指引。