

昌黎县中心城区控制性详细规划 (2011—2030)

N4 单元 N4-01-10 地块调整

项目名称：昌黎县中心城区控制性详细规划（2011-2030）

N4 单元 N4-01-10 地块调整

委托方（甲方）：昌黎县自然资源和规划局

承担方（乙方）：秦皇岛市规划设计研究院

城市规划编制资质证书等级：甲级

城市规划编制资质证书编号：[建]城规编第（ 141041 ）

单 位 法 人： 张志生 正高级工程师（注册城市规划师）

主管技术副院长： 张月胜 正高级工程师（注册城市规划师）

总 工 程 师： 钟 峰 正高级工程师（一级注册建筑师）

技术校对：

审 核：

审 定：

城市规划编制技术专用章：

规划编制完成时间：二零二一年七月

所 长：卢静一 高级工程师（注册城市规划师）

项目负责人：张大勇 工 程 师

调整说明

目 录

第一章 总 则..... - 1 -

一、调整背景及原因..... - 1 -

二、规划调整依据..... - 1 -

三、规划调整原则..... - 2 -

第二章 拟调整的主要内容..... - 3 -

一、拟调整内容..... - 3 -

二、地块现状分析..... - 3 -

第三章 地块调整方案..... - 5 -

一、地块调整..... - 5 -

二、调整后地块指标..... - 6 -

三、调整后 N4 单元的变化..... - 6 -

四、调整后《控规》的变化..... - 6 -

第四章 调整必要性与可行性..... - 7 -

一、调整必要性..... - 7 -

二、调整可行性..... - 7 -

第五章 结论与建议..... - 8 -

一、调整结论..... - 8 -

二、调整建议..... - 8 -

第一章 总 则

一、调整背景及原因

昌黎县人民医院位于秦皇岛市昌黎县北部，碣石山脚下，是集医疗、科研、教学、保障于一体的，昌黎县唯一一所“二级甲等”综合性医疗机构。

为了完善县人民医院现有设施条件，解决医疗资源紧缺现状，医院需要向西扩展进行二期建设，并预留三期发展用地，满足医院未来发展的需要。

由于《昌黎县中心城区控制性详细规划（2011-2030）》中 N4 单元 N4-01-10 地块的用地指标偏小，不能满足县医院二期建设项目和未来发展的要求，考虑县医院扩建项目为县重点民生工程，为确保项目顺利实施，经县城乡规划委员会和专家研究后，决定对该地块启动控规调整工作。

二、规划调整依据

《中华人民共和国城乡规划法》

《河北省城乡规划条例》

《河北省绿化条例》

《城市用地分类与规划建设用地标准》（GB50137-2011）

《河北省城市建设用地性质和容积率调整管理规定》

《城乡公共服务设施配置和建设标准》（DB13(J)/T 282-2018）

《昌黎县规划管理技术规定》

《昌黎县县城规划区控制性详细规划动态维护管理规定》

《昌黎县中心城区控制性详细规划（2011—2030）》

三、规划调整原则

（一）不能影响控规单元整体控制意图，不涉及对控规单元的功能定位、规划结构和控制原则的改变；

（二）不得影响周边相邻地块的开发建设；

（三）不得侵犯其他利益相关人的权益；

（四）必须符合市政基础设施和公共服务设施的服务规模和服务水平要求。

第二章 拟调整的主要内容

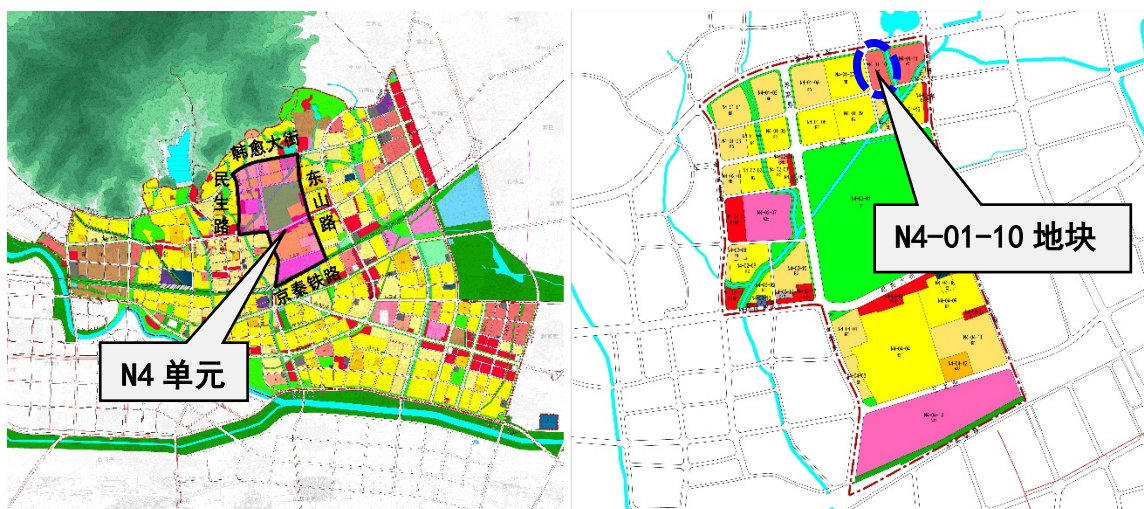
一、拟调整内容

本次拟调整地块为《控规》N4 单元的 N4-01-10 地块，将地块的用地指标进行相应调整。

二、地块现状分析

1、单元位置

N4 单元位于昌黎县中心城区的北部，东至东山路，西至民生路，北至韩愈大街、南至京秦铁路。



2、地块位置

调整地块 N4-01-10 地块位于 N4 单元的东北角，韩愈大街和东山路交叉口处，县医院西侧。

3、现状及实施情况

N4-01-10 地块用地面积为 2.39 公顷，现状为县人民医院的发热门诊、肠道门诊和医院的食堂建设用地。在《控规》中，N4-01-10 地块规划为医疗卫生用地，尚未实施建设。



4、调整前指标

《控规》中 N4-01-10 地块用地性质为医疗卫生用地，用地面积 2.39 公顷，容积率 0.5，建筑密度 15%，建筑高度 15 米，绿地率 40%。



用地编码	用地性质	用地面积 (公顷)	容积率	建筑 密度 (%)	建筑 高度 (米)	绿地率 (%)
N4-01-10	A5	2.39	0.5	15	15	40

第三章 地块调整方案

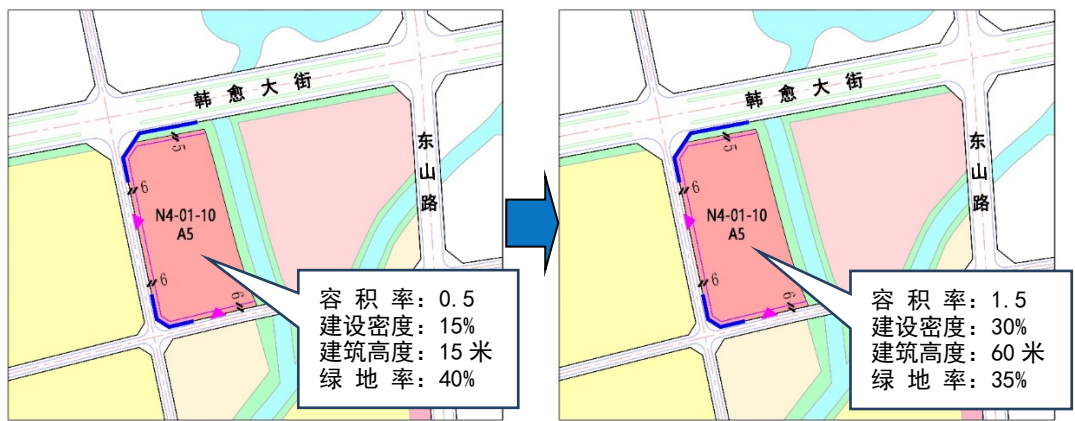
一、地块调整

本次调整地块的指标，主要包括容积率、建设密度、建筑高度和绿地率。

其中，依据《城乡公共服务设施配置和建设标准》中医疗卫生设施的建设标准为建设密度不宜大于 30%，容积率不宜大于 1.5的相关规定，本次地块调整，将 N4-01-10 地块的容积率由 0.5 调整为 1.5，建筑密度由 15%调整为 30%。

依据《河北省绿化条例》第二十四条中的新建学校、医院、疗养院所、公共文化设施等不得低于百分之三十五的规定，本次地块调整，绿地率由 40%调整为 35%。

因为相关规定及控规对该地块的建筑高度没有具体的要求，本次地块调整，地块的建筑高度参照邻近 N4-01-11 地块的建筑高度，由 15 米调整为 60 米。



	用地编码	用地性质	用地面积 (公顷)	容积率	建筑密度 (%)	建筑高度 (米)	绿地率 (%)
调整前	N4-01-10	A5	2.39	0.5	15	15	40
调整后	N4-01-10	A5	2.39	1.5	30	60	35

二、调整后地块指标

地块调整后指标，N4-01-10 地块用地性质为医疗卫生用地，用地面积为 2.39 公顷，容积率为 1.5，建筑密度为 30%，建筑高度为 60 米，绿地率为 35%。

三、调整后 N4 单元的变化

本次地块调整，N4 单元的总建设用地和人口规模没有改变，控规单元的功能定位、规划结构和控制原则没有改变。

四、调整后《控规》的变化

本次地块调整，对《控规》人口规模和用地布局等没有改变。

第四章 调整必要性与可行性

一、调整必要性

昌黎县人民医院向西扩展进行二期建设，不但解决医疗资源紧缺现状，还提高医院设施条件及综合医疗服务能力，满足人民群众的就医需求，提高区域内综合医疗及公共服务水平。但《控规》中 N4 单元 N4-01-10 地块的用地指标偏小，不能满足昌黎县人民医院二期项目及未来的建设要求，为了满足县人民医院发展要求。所以，本次调整是必要的。

二、调整可行性

本次地块调整后的指标，其中，容积率和建设密度指标符合《城乡公共服务设施配置和建设标准》的相关要求，绿化率指标符合《河北省绿化条例》的相关要求。所以，本次地块调整是可行的。

第五章 结论与建议

一、调整结论

本次 N4-01-10 地块调整，解决《控规》中 N4 单元 N4-01-10 地块的用地指标偏小的问题，满足了昌黎县人民医院二期项目及未来发展的建设要求，地块调整后的指标符合相关法律法规及各种规范标准，经论证，本次 N4-01-10 地块调整具有必要性、可行性。

二、调整建议

1、完善市政设施配套，提出卫生防护及日照要求

本次地块调整，地块的容积率和建筑密度都提高，地块建设规模有所增加，市政设施配套要以调整后的地块指标进行配套建设。

地块周边新建用地要根据地块调整后的指标，提出新的卫生防护及日照等要求。

2、履行《控规》调整程序，做好调整公示工作

本次地块调整，严格按照《河北省城市建设用地性质和容积率调整管理规定》履行控规调整程序。

并做好调整公示工作，通过本地主要媒体和现场进行公示等方式征求规划地段内利害关系人的意见，确保《控规》地块调整公正性和透明性。



调整图纸

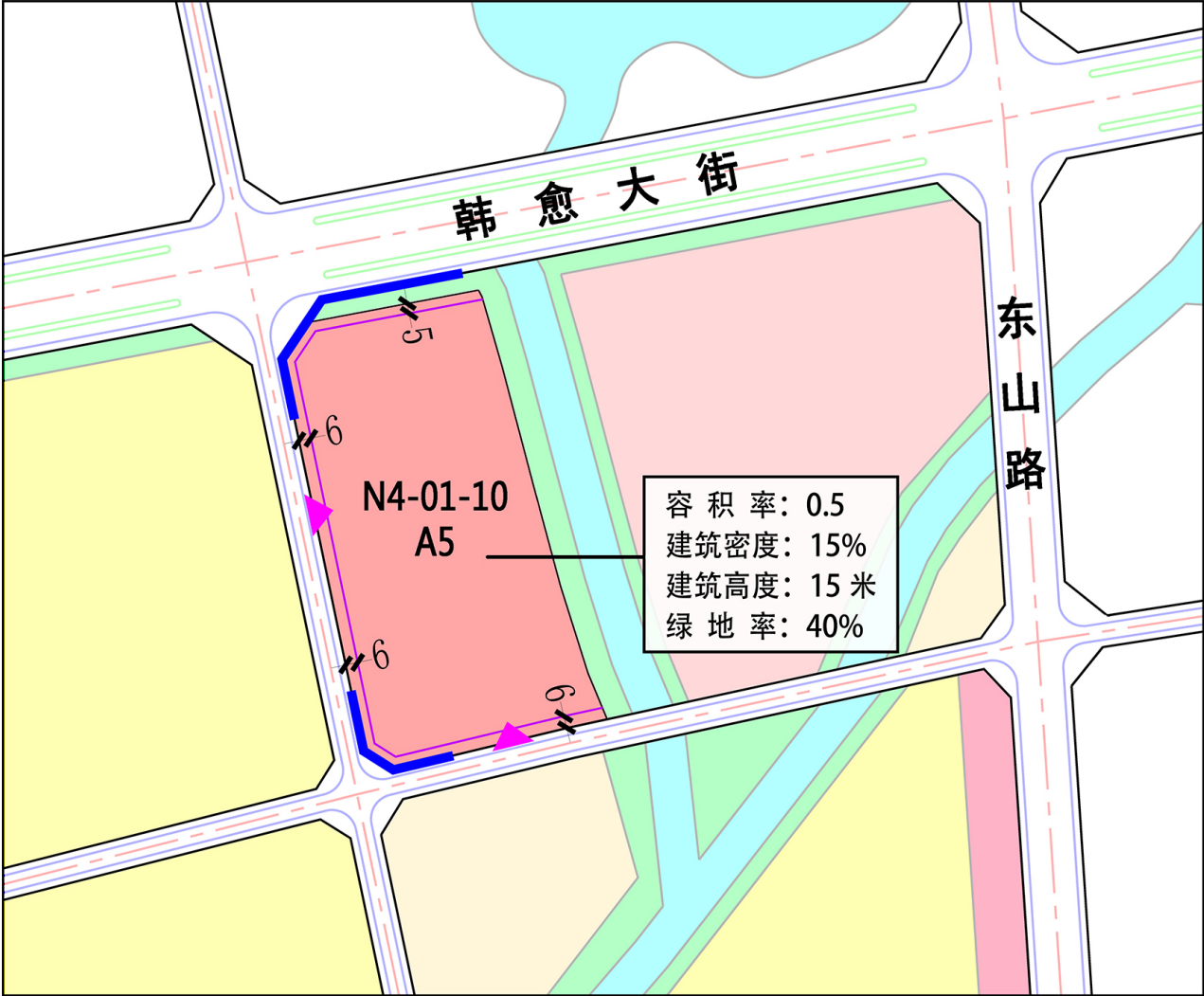
目 录

- 1、N4 单元 N4-01-10 地块调整方案
- 2、N4 单元-规划图则
- 3、N4 单元-五线图则
- 4、N4 单元-管理图则

昌黎县中心城区控制性详细规划（2011-2030）

N4单元N4-01-10地块调整图

调整前



调整后

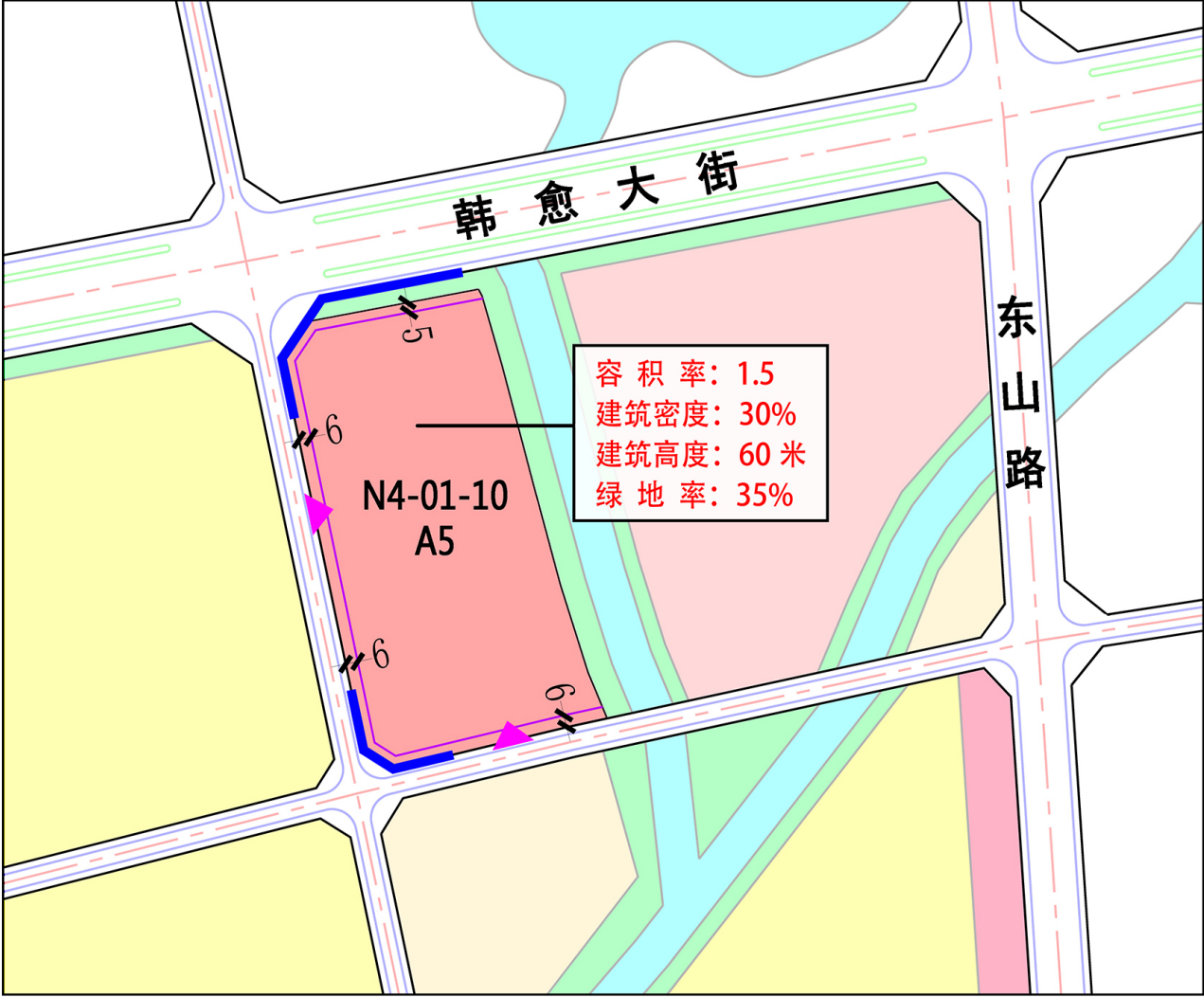


图 例

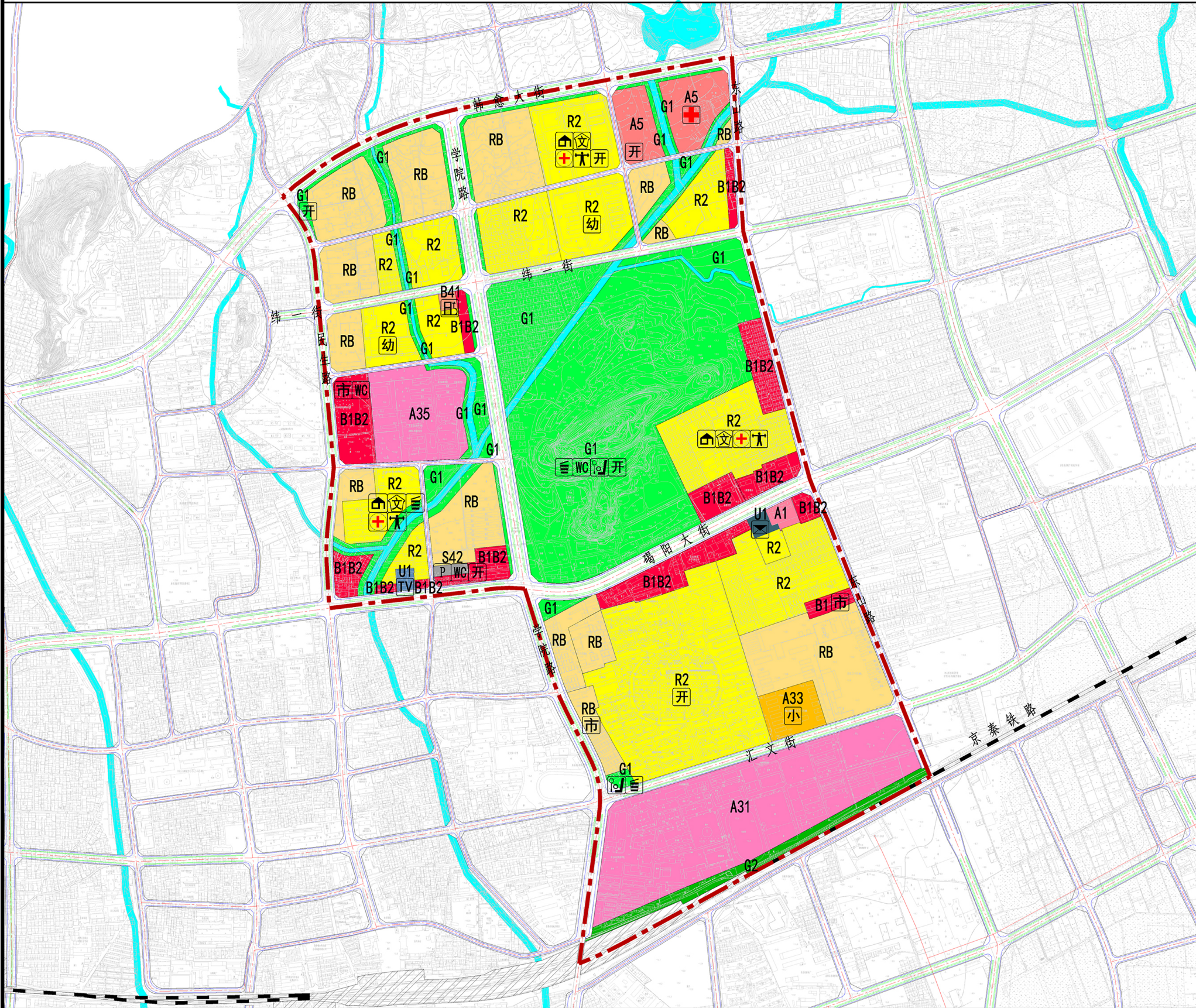
A5 医疗卫生用地

	用地编号	用地性质	用地面积 (公顷)	容积率	建筑密度 (%)	建筑高度 (米)	绿地率 (%)
调整前	N4-01-10	A5	2.39	0.5	15	15	40
调整后	N4-01-10	A5	2.39	1.5	30	60	35

昌黎县中心城区控制性详细规划(2011-2030)

控制单元：N4

1-规划图则



规划控制要求

主导功能	以居住功能为主，兼具教育科研、商业服务功能。
规 模	总建设用地为264.76公顷，人口规模为2.36万人。
绿 地	本单元公园绿地占地62.63公顷，其中东山文化公园位于单元中部，绿地率≥85%；带状绿地沿韩愈大街、学院路、东沙河和支渠两侧分布，绿地率≥80%。防护绿地占地3.40公顷，绿地率≥95%。
交通设施	保留社会停车场1处；规划充换电站1处。
市政设施	保留广电中心1处，邮政局1处；规划设置开闭所6处，小型垃圾转运站3处，独建公厕3处。
公共服务设施	1. 教育设施：规划幼儿园2所，保留小学1所，保留河北科技师范学院。 2. 医疗卫生：迁建县人民医院1处，规划卫生服务站3处。 3. 文化体育：规划文化活动室3处；规划室内体育设施3处，室外活动场地2处。 4. 行政管理及社区服务：规划社区办公管理用房3处。 5. 社会福利：托老所3处，与文化活动室合并设置。 6. 商业服务：规划社区菜市场1处，附建菜市场2处。
公共安全设施	规划中心避难疏散场地1处，医疗救助点1处，韩愈大街、学院路、碣阳大街、为主要疏散通道。
开发用地控制	1. 居住用地：总建筑面积约173万㎡，平均容积率为1.8。 2. 商业服务业用地：总建筑面积约56万㎡，平均容积率为2.0。 3. 中小学用地容积率≤0.8。
城市设计	学院路和东山公园是本单元重要的景观轴线和节点，需精心设计，打造城市重点景观区域。
地下空间	新建地面建筑须按规定修建防空地下室，地下空间开发必须兼顾战时防空要求和灾时避难需要。
其他要求	单元内开发建设除满足本规划要求外，还应满足昌黎县中心城区规划管理技术规定的相关要求。

规划用地构成表

序号	用地代码	用地名称	面积 (ha)	占建设用地比例 (%)	序号	用地代码	用地名称	面积 (ha)	占建设用地比例 (%)
1	R	居住用地	68.64	25.93	7	G	公园绿地	62.63	23.65
2	RB	商住混合用地	39.60	14.96	8	H	城市建设用地	264.76	100.00
3	A	行政办公用地	0.57	0.22	9	E	非建设用地	10.29	-
	A31	高等院校用地	25.46	9.62			水域	10.29	-
	A33	中小学用地	2.33	0.88			总计	276.75	-
	A35	科研用地	7.37	2.78					
	A5	医疗卫生用地	5.72	2.16					
	B	商业、商务用地	15.93	6.02					
	B1	商业、商务用地	15.68	5.92					
	B41	加油加气站用地	0.25	0.09					
	S	道路与交通设施用地	32.02	12.09					
	S1	城市道路用地	31.71	11.97					
	S42	社会停车场用地	0.31	0.12					
	U	公用设施用地	1.10	0.42					

公共服务设施规划指标表

类别	项目名称	数量	规模	建设要求	备注	类别	项目名称	数量	规模	建设要求	备注
教育设施	河北科技师范学院	1	占地25.46ha	现状保留及扩建		社会福利	托老所	3	每处建筑面积750㎡	设置床位及相应的娱乐、健身设施。	与文化活动室合并设置。
	第三小学	1	占地2.33ha，建筑面积1.16万㎡，36班	现状保留		商业服务	社区菜市场	1	占地面积6800㎡	千人指标建面20㎡	
	幼儿园	2	9班1所，占地3800㎡，12班1所，占地4700㎡，建面3300㎡	就近入园90%，并适当留有余地；室外游乐场人均面积不应低于4㎡。			附建菜市场	2	建筑面积600-1500㎡	尽量设于建筑底层，不宜设于地下室。	
医疗卫生	县人民医院	1	占地5.72ha	已选址迁建		市政设施	小型垃圾转运站	3	每处占地800㎡，建面120㎡	宜结合开敞绿地设置	
	卫生服务站	3	每处建筑面积200㎡	与公共建筑合并建设时应设在首层。	至少设日间观察床1张不设病床。	公共厕所	独建	3	独立占地的公厕建筑	宜靠近公共交通站点、公园、广场等地建设。	
文化设施	文化活动室	3	每处占地≥1000㎡，建面800㎡	与公共建筑合并建设，不应设于地下室。	宜配置图书阅览室等供青少年和老人活动的设施。		附建		按规范要求配置	新建大于3000人居住小区按每千人10㎡配置1处公厕；可与沿街商业结合设置。大型公共服务设施、大型商业用地应附建。	
行政管理及社区服务	社区用房	3	每处建面≥300㎡	与社区卫生服务站、社区文化活动室、室内体育设施集中设置，形成社区服务中心。	包括居委会、警务室、物业管理用房及物业经营用房。						
体育设施	室内体育设施	3	人均建面不低于0.1㎡	可与居委会等社区公共建筑合建。	包括棋牌室、室内体育活动室等。						
	室外活动场地	2	人均占地不低于0.3㎡	宜设于公共绿地附近，并保证良好的日照条件。	包括多功能运动场、各类球类及健身场地等。						

图例

R2 二类居住用地	A35 科研用地	R2 商务用地	S3 交通枢纽用地	U3 安全设施用地	输油管线	文 县级文化中心	文化活动室	长途客运站	供热设施	TV 广电中心
RB 商住混合用地	A4 体育用地	B12 批发市场用地	S41 公共交通站用地	G1 公园绿地	输氨管线	综合医院	卫生服务中心	公交首末站	变电站	消防站
A1 行政办公用地	A5 医疗卫生用地	B41 加油加气站用地	S42 社会停车场用地	G2 防护绿地	单元界线	体育场馆	卫生服务站	P 社会停车场	开 开闭所	WC 公共厕所
A2 文化设施用地	A6 社会福利用地	B49 其他公用设施营业网点用地	H21 铁路用地	G3 广场用地	高中	派出所	室内体育设施	加油站	供水设施	环卫站
A31 高等院校用地	A7 文物古迹用地	W1 一类工业用地	H25 管道运输用地	E1 水域	初中	街道办事处	室外活动场地	加气站	污水设施	小型垃圾转运站
A32 中等专业学校用地	A9 宗教用地	W1 一类物流仓储用地	U1 供应设施用地	E2 农林用地	小学	社区办公管理用房	社区菜市场	充换电站	邮政局	老 社会福利中心
A33 中小学用地	B1 商业用地	城市道路用地	U2 环境设施用地	高压线	幼儿园	街道文化中心	铁路站场	燃气调压站	电信局	

昌黎县中心城区控制性详细规划 (2011-2030)

The map displays a comprehensive urban layout for Changli County's central urban area, covering the period from 2011 to 2030. It features a dense network of streets, including major thoroughfares like Xueyuan Road (学院路) and Jiefang Road (解放路). A prominent green area, likely a park or reserve, is situated in the center. The map also shows the Jiaohua River (浇化河) and the Jiaohua Railway (浇化铁路). Numerous coordinate points (X, Y) and elevation data (H, h) are provided for specific locations, indicating the planned urban structure and topography. The map is color-coded with green for parks and blue for water bodies.

Key locations and coordinates shown on the map include:

- Top Left: H=41.50 X=4399145.870, h=41.70 Y=514095.316
- Top Center: H=28.00 X=4398938.722, h=28.00 Y=514430.668
- Top Right: X=4399199.070 H=36.20, Y=514376.391 h=36.15
- Right Side: X=4399269.421 H=29.70, Y=514747.019 h=29.50
- Center: X=4398605.048 H=28.50, Y=512995.488 h=28.20
- Bottom Left: X=4397699.644 Y=513818.222, X=4397736.599 Y=513873.776, X=4397680.589 Y=513871.976, X=4397748.087 Y=513973.761
- Bottom Center: H=17.40 X=4397396.899, h=16.85 Y=514235.644, H=15.90 X=4397077.351, h=15.78 Y=514360.381, H=16.00 X=4396885.489, h=16.00 Y=514337.176, Hs=23.00 X=4396675.693, Hx=14.80 Y=514309.203, h=14.60
- Bottom Right: X=4396703.946 Y=514338.191, X=4396748.884 H=13.00, Y=514676.324 h=12.90, X=4396594.491 Hs=24.20, Y=514298.376 h=14.50

控制单元：N4					
			控制单元四至范围		
			东至 东山路 西至 民生路 南至 京秦铁路 北至 韩愈大街		
五线控制要求					
实线控制	城市红线		指道路用地和两侧建筑用地的分界线，即道路横断面步行道、绿化带、隔离带四部分。任何单位和个人不得擅自改变。		
	城市绿线		指城市各类绿地范围控制线。城市绿地内的用地，不得擅自进行开发建设。		
	城市黄线	交通设施	保留社会停车场1处，具体位置和用地规模见图纸。		
		市政设施	保留广电中心1处，邮政局1处。具体位置和用地规模见图纸。		
		公共安全设施	规划中心避难疏散场地1处，医疗救助点1处，韩愈大街1处。		
	城市紫线		紫线控制内容包括历史街区、历史建筑等。本控制单元内无此类内容。		
	城市蓝线		指河道规划控制线。在城市蓝线范围内禁止进行土方等破坏地形地貌和污染水体的行为。		
点状控制	市政公用设施		规划开闭所6处；规划小型垃圾转运站3处，独建公厕2处。具体位置和用地规模见图纸内容。		
规划道路断面					
<p>G3-G3道路横断面</p>					
<p>G2-G2道路横断面</p>					
<p>F2-F2道路横断面</p>					
<p>A2-A2道路横断面</p>					

2-五线控制图则

N
0 100 200 400m

面中各种用地总宽度的边界线，包括车行线、不得占用道路红线进行建设。

不得改作他用，不得违反法律法规、强制性标

内容。

观模见图纸内容。

大街、学院路、碣阳大街、为主要疏散通道。

制单元不涉及。

排放污染物；填埋、占用城市水体、挖取沙土、

公厕3处，主要结合开敞绿地设置，具体位置和用

面图

H-H道路横断面

5.0 4.0 2.0 15.0 2.0 4.0 2.5
32.0

K-K道路横断面

2.5 16.0 2.5 6.0 3.0
39.0

1-M1道路横断面

23.5 3.25 6.0 4.0
50.0

2-M2道路横断面

22.5 4.0 6.0 3.75
50.0

实线控制	城市红线		指道路用地和两侧建筑用地的分界线，即道路横断面中各种用地总宽度的边界线，包括车行道、步行道、绿化带、隔离带四部分。任何单位和个人不得占用道路红线进行建设。
	城市绿线		指城市各类绿地范围控制线。城市绿地内的用地，不得改作他用，不得违反法律法规、强制性标准以及批准的规划进行开发建设。
	城市黄线	交通设施	保留社会停车场1处，具体位置和用地规模见图纸内容。
		市政设施	保留广电中心1处，邮政局1处。具体位置和用地规模见图纸内容。
		公共安全设施	规划中心避难疏散场地1处，医疗救助点1处，韩愈大街、学院路、碣阳大街、为主要疏散通道。
	城市紫线		紫线控制内容包括历史街区、历史建筑等。本控制单元不涉及。
城市蓝线		指河道规划控制线。在城市蓝线范围内禁止进行排放污染物；填埋、占用城市水体、挖取沙土、土方等破坏地形地貌和污染水体的行为。	
点位控制	市政公用设施		规划开闭所6处；规划小型垃圾转运站3处，独建公厕3处，主要结合开敞绿地设置，具体位置和用地规模见图纸内容。

Figure 1 displays eight typical cross-sections of roads in the project, labeled G3-G3, H-H, G2-G2, K-K, F2-F2, M1-M1, A2-A2, and M2-M2. Each diagram shows the lane widths, shoulder widths, and overall road width in meters.

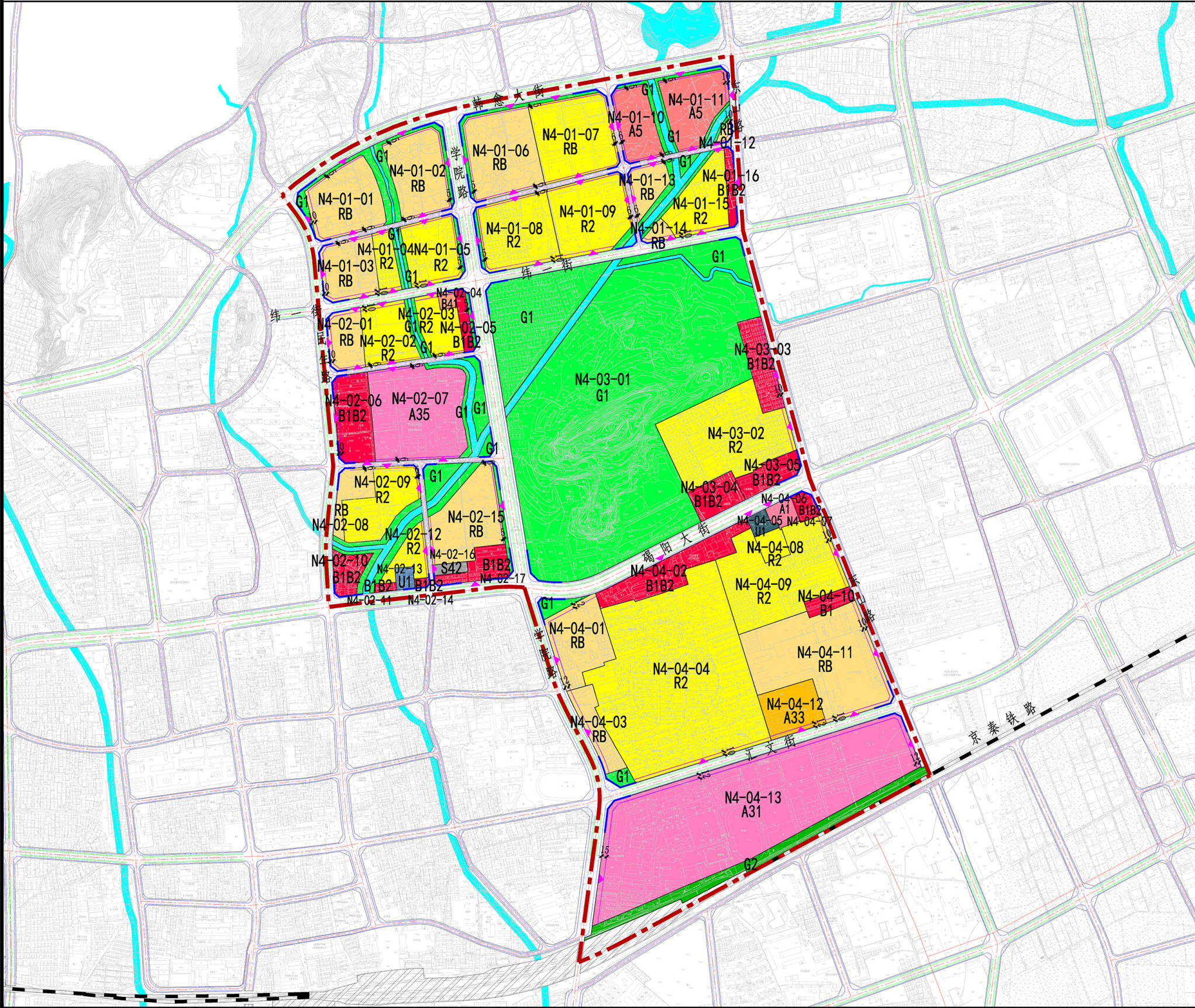
- G3-G3道路横断面:** 2.0, 3.5, 2.5, 14.0, 2.5, 3.5, 2.0. Total width: 30.0.
- H-H道路横断面:** 2.5, 4.0, 2.0, 15.0, 2.0, 4.0, 2.5. Total width: 32.0.
- G2-G2道路横断面:** 3.5, 4.0, 15.0, 4.0, 3.5. Total width: 30.0.
- K-K道路横断面:** 3.0, 6.0, 2.5, 16.0, 2.5, 6.0, 3.0. Total width: 39.0.
- F2-F2道路横断面:** 3.0, 3.0, 14.0, 3.0, 3.0. Total width: 26.0.
- M1-M1道路横断面:** 4.0, 6.0, 3.25, 23.5, 3.25, 6.0, 4.0. Total width: 50.0.
- A2-A2道路横断面:** 3.5, 8.0, 3.5. Total width: 15.0.
- M2-M2道路横断面:** 3.75, 6.0, 4.0, 22.5, 4.0, 6.0, 3.75. Total width: 50.0.
- M5-M5道路横断面:** 7.0, 7.0, 3.0, 8.0, 8.0, 3.0, 7.0, 7.0. Total width: 50.0.

	道路红线及中心线		城市黄线及控制范围		铁路控制用地		单元界线		供水设施		供热设施		社会停车场		广电中心		公共厕所
	宽度标注		城市紫线及控制范围		高压线		2.道路 3.道路宽度 (米) 4.现状宽度 (米)		污水设施		燃气调压站		公交首末站		消防站		
	道路红线及控制范围		城市蓝线及控制范围		输油管线				变电站		邮政局		长途客运站		环卫站		
	城市绿线及控制范围		道路断面符号		输气管线				变电所		电信局		铁路站场		小型垃圾转运站		

昌黎县中心城区控制性详细规划(2011-2030)

控制单元：N4

3-地块管理导则



用地编号	用地性质	用地面积（公顷）	容积率	建筑密度（%）	建筑高度（米）	绿地率（%）	机动车配建标准	备注
N4-01-01	RB	4.03	1.7	25	55	33	-	保留
N4-01-02	RB	3.86	1.7	25	55	35	-	保留
N4-01-03	RB	2.76	1.8	30	40	30	1.0车位/100m²建筑面积	已批
N4-01-04	R2	1.09	1.8	30	40	30	1.0车位/100m²建筑面积	部分已批
N4-01-05	R2	2.91	1.8	25	40	30	1.0车位/100m²建筑面积	-
N4-01-06	RB	4.98	1.8	25	55	35	1.0车位/100m²建筑面积	已批
N4-01-07	R2	5.29	1.8	25	55	30	1.0车位/100m²建筑面积	-
N4-01-08	R2	4.43	1.8	25	40	35	1.0车位/100m²建筑面积	-
N4-01-09	R2	4.69	1.8	25	40	35	1.0车位/100m²建筑面积	-
N4-01-10	A5	2.39	1.5	30	60	35	-	保留
N4-01-11	A5	3.32	1.5	40	60	35	-	保留
N4-01-12	RB	0.20	7.0	45	80	-	-	保留
N4-01-13	RB	1.32	3.0	35	55	-	-	保留
N4-01-14	RB	0.38	6.0	40	80	-	-	保留
N4-01-15	R2	3.03	2.2	30	60	-	-	保留
N4-01-16	B1、B2	0.58	2.2	50	20	-	-	保留
N4-02-01	RB	1.74	1.8	30	40	30	1.0车位/100m²建筑面积	已批
N4-02-02	R2	2.53	1.8	30	40	30	1.0车位/100m²建筑面积	已批
N4-02-03	R2	2.09	1.5	25	40	35	1.0车位/100m²建筑面积	-
N4-02-04	B41	0.25	0.6	50	12	30	-	-
N4-02-05	B1、B2	0.55	2.0	50	24	20	参考文本要求	-
N4-02-06	B1	2.14	2.5	50	24	20	-	保留
N4-02-07	A35	7.37	1.5	23	24	30	-	保留
N4-02-08	RB	1.25	3.1	50	24	-	-	保留
N4-02-09	R2	3.19	2.0	25	40	35	0.8车位/100m²建筑面积	-
N4-02-10	B1、B2	1.07	1.8	54	30	-	-	保留
N4-02-11	B1、B2	0.16	1.2	55	15	-	-	保留
N4-02-12	R2	1.22	1.8	25	24	30	-	保留
N4-02-13	U1	0.35	0.8	25	-	30	-	保留
N4-02-14	B1、B2	0.12	2.0	30	24	-	-	保留
N4-02-15	RB	4.31	2.2	30	55	35	参考文本要求	已批
N4-02-16	S42	0.31	0.5	15	24	15	-	-
N4-02-17	B1、B2	1.39	1.6	50	24	-	-	保留
N4-03-01	G1	52.46	0.1	5	12	85	-	-
N4-03-02	R2	7.82	1.8	30	24	25	1.0车位/100m²建筑面积	部分已批
N4-03-03	B1、B2	1.93	1.5	50	24	20	参考文本要求	-
N4-03-04	B1、B2	1.39	1.5	45	20	30	-	保留
N4-03-05	B1、B2	1.31	1.69	45	20	22	-	保留
N4-04-01	RB	3.56	1.8	40	55	25	参考文本要求	-
N4-04-02	B1、B2	3.26	1.8	30	40	20	-	保留
N4-04-03	RB	1.63	1.4	35	30	20	参考文本要求	-
N4-04-04	R2	22.16	1.5	30	24	30	-	保留
N4-04-05	U1	0.41	0.8	25	-	30	-	保留
N4-04-06	A1	0.57	4.5	35	60	30	-	保留
N4-04-07	B1、B2	0.49	6.0	38	80	25	-	保留
N4-04-08	R2	0.68	2.5	25	40	30	-	保留
N4-04-09	R2	7.76	1.6	25	24	30	-	保留
N4-04-10	B1	0.69	4.0	50	60	-	参考文本要求	-
N4-04-11	RB	9.59	2.5	25	80	30	-	保留
N4-04-12	A33	2.33	0.52	25	24	30	-	保留
N4-04-13	A31	25.46	1.0	20	40	35	-	保留

图

例

- 道路红线

道路中心线

禁止机动车开口路段

建议机动车出入口方位
- 规划地块界线

单元界线

E1-06-04

R2

地块编码
用地性质

建筑控制线
- 路缘石线

资料汇编

《昌黎县中心城区控制性详细规划 (2011-2030)》N4 单元 N4-01-10 地块 调整方案专家审查意见

2021 年 5 月 20 日，昌黎县自然资源和规划局在昌黎县自然资源和规划局十三楼会议室组织召开了《昌黎县中心城区控制性详细规划（2011-2030）》N4 单元 N4-01-10 地块调整方案专家技术审查会。会议邀请了乔兴华等五位专家组成了专家评审组（名单附后）。昌黎县住建局、发改局、卫健局等相关负责同志参加了会议。与会专家、部门听取了秦皇岛市规划设计研究院对 N4 单元 N4-01-10 地块调整方案后，形成专家意见如下：

一、原则同意《昌黎县中心城区控制性详细规划（2011-2030）》N4 单元 N4-01-10 地块调整方案；

二、进一步补充指标调整依据的内容及市政配套、卫生防护等要求。

专家组签字：

乔兴华 孙俊东 张萍 孙永军
孙永军

附：专家评审组名单

乔兴华 秦皇岛华成建筑设计咨询有限公司院长、一级注册建筑师

白俊东 河北科技师范学院教授级高工

肖和忠 河北科技师范学院副教授

张 萍 燕山大学注册规划师

肖 锋 秦皇岛开发区行政审批局高级工程师